

De grote stad Assisië

Ruimtelijke transformatie van de enclave Huize Assisië

festivalkaart

De grote stad Assisië
Ruimtelijke transformatie van de enclave Huize Assisië



bijlage S & R0, september 2004



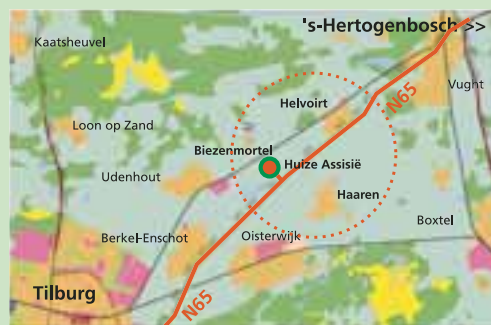
Prisma
100 jaar

festivalkaart de kunst van het onvolmaakte | 8 t/m 19 september 2004

- Routes**
- A hoofdroute
ingang Hooghoutseweg naar
Prisma podium
 - B hoofdroute
kapel naar Nachtegaallaan
 - C hoofdroute
Cardboard Sky langs kermis
naar voetbalveld
 - D beeldenroute/natuur
Hazepad via gevoelstuin naar
dahliatuin
 - E route Bauausstellung
Kievitsvlucht naar kunstenlab
- weiden voor verblijf en ontspanning
- P parkeren auto's
- PP parkeren bus / taxi
- P fietsenstalling
- S station Assisië
- P Podia
Prisma podium | klein podium
Festa Orkestras | koekoekspodium
Cardboard Sky podia
- i Informatie
- Festival
- Prisma
- + EHBO
- WC toiletten
- ☺ horeca
- 🦌 hertenwei
- 🚶 wandelroute natuur
- 🦅 uitkijkpost watervogels
- 🌿 houtwal
- 🌳 houtstapeling
- 👁 zichtpunten natuur
- 🏠 borden bouwhistorie
- omheining

0 20 40 60 80 100
maatbalk in meters

Prisma
100 jaar



Biezenmortal Hooghoutseweg 3 | N65 afslag Biezenmortal

Festivalkaart, ontwerp: Jan Doms, digitale uitwerking: Philip van Bortel



lino, beeld: Paul Bogaert, tekst: Ed Schilders

Ruimtelijke transformatie van de enclave Huize Assisië

onderzoeksresultaten

Jan Doms, Coline de With, Paul Meurs en Marinke Steenhuis

bijlage S & R0, september 2004

Een therapeutisch landschap

De buitenplaats van de 21ste eeuw

Huize Assisië in Udenhout werd in 1904 door de broeders Penitenten gesticht voor de verpleging en opvoeding van verstandelijk gehandicapte jongens. Veel ervaring hadden de broeders destijds nog niet in de psychiatrie, maar gaandeweg brachten zij de zorg op een professioneel niveau. Naast de organisatie van de dagelijkse beslommeringen van eten en slapen, gaven ontspanning en arbeid structuur aan het leven van de kinderen. Vooral van arbeid werd een deugdzame werking verwacht, zoals valt te lezen in het jubileumboek Gouden Stralen, dat in 1954 verscheen: ‘Werken geeft aan jongens een gevoel van eigenwaarde, verplicht hen tot doorzetten en leidt tot zelfbeheersing’.¹ Zo zette Broeder Egidius van der Zande een succesvolle mattenmakerij op, die aan een Apeldoornse tapijtfabriek leverde. De schilkamer van Broeder Fidelis was een begrip. Andere bezigheden lagen op het gebied van land- en tuinbouw, weven, tabak strippen en sigaren maken. Na de oorlog kreeg het onderwijs aan de kinderen meer nadruk. Broeder Samuël-Brouwers experimenteerde met leermiddelen waarmee de jongens werden gestimuleerd tot een grotere zelfredzaamheid.

Landschap voor de zorg

Met zorg, opleiding en arbeid ontwikkelde Huize Assisië zich tot een samenleving in het klein. Verstandelijk gehandicapte kinderen groeiden er op tot volwassenen met een volwaardig leven, zover dat althans achter de muren van het complex mogelijk was. Verspreid over Nederland functioneerden tal van vergelijkbare gemeenschappen, die ieder een wereld op zich vormden. Tegenwoordig worden dergelijke instellingen als achterhaald beschouwd. In plaats van mensen met een handicap te isoleren uit de maatschappij, is het streven om ze juist in de maatschappij te integreren. Kleinschalige projecten van begeleid wonen zijn daar een voorbeeld van. De ‘gated communities’ van de psychiatrische zorg hebben de hekken opengesteld en zijn leeggelopen.

Vanwege de negatief gewaardeerde grootschaligheid en eenzijdigheid van de traditionele psychiatrische instellingen zijn hun positieve kwaliteiten onderbelicht geraakt. Doorgaans zijn de complexen opgebouwd als bijzondere buitenplaatsen, met een rijke parkaanleg en ensembles van paviljoens in een landschappelijke setting. In het buitenplaatsontwerp wordt de illusie van uitgestrektheid en vrije natuur op een beperkt grondgebied gerealiseerd. De entreelanen en de luxe parkaanleg doen soms aan vorstelijke buitenplaatsen denken. De ruimtelijke inrichting is afgestemd op rust, orde en overzicht. Van deze opzet werd een heilzame uitwerking op de psyche van de bewoners verwacht. In de beschermde en overzichtelijke omgeving van een buitenplaats zou het maatschappelijk functioneren getraind en in praktijk gebracht kunnen worden.

Terwijl de psychiatrie de patiënten uit de nu als ‘verstikkend’ opgevatte omgeving beoogt te halen, is in de gezondheidszorg juist een tegenovergestelde tendens te bespeuren. Jarenlang werd de ziekenhuisbouw gedictieerd door technische vernieuwing en efficiënte verpleging, met concentratie en schaalvergroting tot gevolg. Nu sinds ongeveer tien jaar vanuit Amerika een meer klantgericht denken over de opzet van ziekenhuizen doordringt, klinkt de roep om een grotere keuzevrijheid en een menselijke schaal in de ziekenhuisbouw. Het is de uitdaging om van de ziekenhuizen een ‘healing environment’ te maken, waarin de omgeving niet alleen bijdraagt aan het welbevinden van de patiënt, maar bovendien zijn genezing versnelt. Daarbij gaat het bijvoorbeeld om een prettige aankleding van de ziekenhuis-



Luchtfoto ±1950, gemeente archief Tilburg

interieurs of de nabijheid van natuur en landschap. Een parkachtige omgeving heeft een rustgevende en helende werking op de patiënt. Omdat een plek in een weldadig hotel bovendien beduidend minder kost dan een ziekenhuisbed, stimuleren de zorgverzekeraars de experimenten met alternatieve concepten voor de zorg. Er is een potentiële markt voor zorghotels, ‘wellness centra’, aanleunwoningen, voorzieningen voor preventieve gezondheidszorg en medische ‘center parks’. Vanouds lenen de oude psychiatrische ziekenhuizen met hun parkachtige ‘healing environments’ zich prima voor een dergelijke verbreding van het zorgaanbod, zeker wanneer daarmee het contact met de buitenwereld geïntensiveerd kan worden.

Landschap voor de toekomst

De transformatie van de psychiatrische instellingen is een logische stap in de geleidelijke integratie van de psychiatrie in het dagelijks maatschappelijk leven. Om te overleven moeten de ooit besloten zorginstellingen hun kwaliteiten versterken, hun zwakke punten wegnemen en nieuwe markten aanboren. Door nieuwe zorgfuncties aan te trekken, gericht op bijvoorbeeld ouderen of aanvullende gezondheidszorg, blijft echter het stigma van een medisch zorglandschap bestaan. Een nieuwe eenzijdigheid dreigt daarmee te ontstaan. Van een daadwerkelijke integratie van de gemeenschap in de samenleving en een verbreding van de voorzieningen kan in dat geval geen sprake zijn. In dit licht is het interessant om de ‘oude’ uitgangspunten van de broeders Penitenten, zoals eigenwaarde en zelfredzaamheid, een nieuwe betekenis te geven en te plaatsen in een breder maatschappelijk perspectief.

De psychiatrische buitenplaats kan als proeftuin dienen voor sociale of culturele activiteiten, die gebaat zijn bij de luwte van de opengestelde inrichting. Door hun geschiedenis en aanleg zijn dit misschien de aangewezen plekken voor een nieuw soort maatschappelijk elan. De geïsoleerde en geconditioneerde samenleving van de psychiatrische inrichting kan worden opgevat als een bolwerk van collectieve waarden, een beschermde maatschappij in een buitenwereld vol vervreemding, individualisme en onthechting. Van een besloten zorglandschap kunnen de inrichtingen in het groen zich ontwikkelen tot ‘healing environments’ van de zorg of ‘healthy environments’ voor maatschappelijke



Kapel en St Jozef ziekenpaviljoen, gemeente archief Tilburg, z.j.

vernieuwing. Deze opgave speelt overal in het land. Huize Assisië en eigenaar Prisma ambiëren een voortrekkersrol voor het ontwikkelen van nieuwe concepten en strategieën. Het is de uitdaging om het begrip buitenplaats een nieuwe interpretatie te geven door terug te gaan naar de oorspronkelijke betekenis (gebouwen in het groen voor wonen en werken). Daarbij verdwijnt als vanzelf het stigma van een besloten inrichting en komt er ruimte voor innovatie.

Huize Assisië is zowel in sociaal als fysiek opzicht uniek; de instelling vertegenwoordigt een eeuw maatschappelijke geschiedenis. Het huis en zijn omgeving hebben zowel een sterke sociale als een ruimtelijke identiteit. In sociaal opzicht kan het complex een rol vervullen door de traditie van sociale cohesie, zonder de zelfstandigheid van het eigentijdse individu uit het oog te verliezen. In fysiek opzicht bezit het een enorme potentie die aansluit op de behoefte aan dorpse woonkwaliteit, kleinschaligheid en experimentele vormen van wonen, werken en ontspannen. Hierbij valt te denken aan een combinatie van duurzame concepten voor occupatie met het alternatieve karakter van ‘vrijstaten’ als Walden, Ruigoord en Christiania.

Walden was een woon- en werkgemeenschap op een Bussums landgoed, gesticht in 1898 door schrijver en socialist Frederik van Eeden. De kolonie werd aanvankelijk bevolkt door artistieke welgestelde jongeren en neurotische patiënten die bij Van Eeden arbeidstherapie volgden, later vormde Van Eeden Walden om tot een kiemcel van de socialistische toekomstmaatschappij door er een particuliere coöperatie van te maken.²

De kunstenaarskolonies Ruigoord en Christiania ontstonden allebei begin jaren zeventig als daad van maatschappelijk protest aan de stadsranden van Amsterdam en Kopenhagen. Vooral Christiania ontwikkelde zich tot een laboratorium voor economische en sociale experimenten met een eigen bestuurlijk systeem, scholen en bedrijvigheid. Waar Christiania aanvankelijk een geuzennaam voor hippieverzet was, is de kolonie nu een merk geworden waar bedrijven zich graag mee associëren. De Christiania bakfietsfabriek draait op volle toeren en verkoopt haar produkten over het internet.



paviljoen, gemeente archief Tilburg, z.j.

Het gaat bij de transformatie van Huize Assisië niet om het letterlijk navolgen van een parallelle samenleving voor stadsvluchtelingen die tegen de gevestigde orde strijden, maar om de ruimte te vinden voor het experiment en het elan van een vrijstaat. Zo kunnen modellen voor nieuwe woon-, werk- en zorglandschappen ontstaan, die in de loop van langere tijd concreet gemaakt kunnen worden, zonder op voorhand in detail vast te liggen.

Vertaald naar de huidige behoeften herbergt Huize Assisië de voorwaarden voor de ontwikkeling van een buitenplaats van de 21ste eeuw, waarin de traditie van het zorglandschap kan worden gecombineerd met de vernieuwing van kunst, kennis en kunde. Het is een opgave om enerzijds de nieuwe potenties in beeld te krijgen en te ontwikkelen en anderzijds ervoor te waken dat de bestaande kwaliteiten, die het terrein zijn meerwaarde geven, niet uit het oog worden verloren. Het gaat om het ontdekken en in beeld brengen van zowel de marktwaarde als de meerwaarde van het complex in een proces van transformatie. Voor een gezonde toekomst moet Huize Assisië de buitenwereld niet ontkennen, zoals in kunstenaarskolonies gemakkelijk gebeurt, maar deze juist opnemen. De dorpse aspecten, manifest in bijvoorbeeld de sociale samenhang, zelfvoorzienendheid en rust, zijn op het verstedelijkte platteland aan een enorme slijtage onderhevig. Uitgerekend achter de muren van de psychiatrische inrichtingen bestaan dergelijke kwaliteiten nog wel. Een retro-dorp als Brandevoort (Helmond) kan daar nooit tegenop. Niet de pastiche van de vorm, maar de sociale structuur, de historische gelaagdheid en het patina van de tijd zorgen voor de zo gewaardeerde dorpse kwaliteit.

Noten

- Broeders Alfonsus, Cosmas en Herman Jozef, *Gouden stralen in de beschuttende tuin voor het zorgenkind, Huize Assisië Udenhout, 1904-1954*, Tilburg (1953), 31
- M. Mooijweer, *De Amerikaanse droom van Frederik van Eeden*, Amsterdam (1996), 30-34.

Dynamische culturele interventies

Huize Assisië van ‘eiland’ naar ‘schiereiland’; sfeertekening

Huize Assisië heeft alle fysieke en mentale kenmerken van een van de omgeving afgezonderde enclave. De hoofdas, een lange monumentale bomenlaan die voorheen als hoofdtoegang van het terrein fungeerde vanaf de N65 - de verkeersader die Tilburg verbindt met ‘s-Hertogenbosch - is halverwege afgegrensd door een hekwerk dat het bewonersgedeelte van de locatie omsluit. Het kruisbeeld (beschermd als monument) dat de oude ingang markeert, staat er eenzaam en verlaten bij en wordt door vrijwel niemand meer opgemerkt. De rechtstreekse verbinding met de N65 is verdwenen. Slechts via een smalle parallelweg valt deze markante plek nog te bereiken.

(zie festival plattegrond)

Het aanzicht van de huidige hoofdingang, bereikbaar vanuit de richting Udenhout en gelegen aan de zijde van het spoor, wordt visueel geaccentueerd door de terugliggende monumentale doctorswoning, verscholen achter hekwerk en haag. Andere gebouwen worden door de weelderige begroeiing aan het oog onttrokken. Na het volgen van een soort omleidingsroute vanaf de N65 (afslag Biezenmortel) die voert door natuurgebied de Leem-

kuilen en uitkomt bij een spoorwegovergang, bereikt men bij het kiezen van de juiste richting een op het oog willekeurige opening in het hekwerk. Bewegwijzing ontbreekt. Gaat men door het hekwerk heen dan komt men vervolgens via reeksen van lage verkeerspalen aan weerszijden ter markering van de inrijdbreedte terecht in een soort niemandsland waar de auto geparkeerd kan worden. Huize Assisië bereiken met het openbaar vervoer is overigens een vrijwel onmogelijke opgave. In ieder geval wordt in menig opzicht impliciet en expliciet duidelijk gemaakt dat het terrein slechts voor bevoegden toegankelijk is. Strikt genomen mag iedereen op het terrein wandelen langs de monumenten en in de parken. Maar een buitenstaander zal niet gemakkelijk ertoe besluiten het terrein te betreden.

Eenmaal op verkenningstocht, word je aangesproken met vragen als: “Zoek je iets?” of: “Wat kom je hier doen?”. Op een gegeven moment bereik je het hoofdgebouw en de kapel en word je de dorpsstraat ingeleid waar zich een heus café bevindt. Het valt op dat de openingstijden sterk afwijken van die van een gewoon café in dorp of stad. Wanneer je normaal naar het café zou willen gaan, is dit dorpshuis nogal eens gesloten. In het kader van de maatschappelijke integratie is evenwel iedereen welkom. Een bezoek aan het eigen winkelcentrum maakt duidelijk dat aan de kledinglijñ wel erg bestendig wordt vastgehouden. Het begrip mode krijgt er een heel andere dimensie. In de straten van Huize Assisië zie je daar dagelijks de weerslag van in de kleding die menig bewoner draagt.

Waar je ook komt, alles gaat zo zijn eigen gang. In de monumentale gebouwen tref je uiteenlopende technische diensten aan met vormen van bedrijvigheid die onwillekeurig doen denken aan het clichébeeld dat mensen hebben van overheidsdiensten. De activiteitencentra ogen hier en daar als club- en buurthuizen zoals men die nog kent uit de jaren zeventig. De in diezelfde jaren gebouwde woningen (laagbouw), in plaats van de gesloopte monumentale paviljoens uit het begin van de vorige eeuw, zijn te vergelijken met de als slecht te boek staande vinexwijken. Gebrekkige architectuur en overal zijn er schuttingen, hekwerken en schuurtjes in een poging meer privacy te scheppen. Een en ander gaat ten koste van de ‘openbare ruimte’ die ooit de basis vormde voor de oorspronkelijke opzet van Huize Assisië.

Vertoef je wat langer op het terrein dan ontdek je al snel dat de zorg voor de verstandelijk gehandicapten met grote aandacht door de begeleiders gebeurt en dat er tal van individuele en groepsgewijze initiatieven zijn om ter plekke en daarbuiten de slag te maken naar een meer open, moderne en maatschappelijk georiënteerde werkwijze; om een einde te maken aan de ‘eiland’-status en verbindingen te maken met de omgeving. Dat is nodig om een nieuwe duurzame basis te vinden voor een nieuwe functionele invulling van Huize Assisië.

Omgekeerde integratie maakt een einde aan isolement
Bij het vernieuwen van de zorg voor verstandelijk gehandicapten

heeft de nadruk tot op heden vooral gelegen op het (her)plaatsen van verstandelijk gehandicapten in de samenleving. Deze nieuwe woonvoorzieningen zijn nauwelijks meer te onderscheiden van de manier van wonen van mensen zonder handicap. Ruim vijftig van dergelijke zelfstandige wooneenheden in de Midden- en West Brabantse dorpen en steden staan onder de hoede van de Stichting Prisma.

Toen het proces van uitplaatsing van cliënten bij Huize Assisië op gang gekomen was, realiseerde men zich snel dat er tijdig iets ondernomen zou moeten worden om leegstand, verpaupering en verkrotting te voorkomen. De Raad van Bestuur van Prisma begon spoedig te studeren op alternatieve toekomstmogelijkheden voor deze unieke locatie. In dat kader werd een eerste ruimtelijke en functionele studie verricht door Kuiper Compagnons, Bureau voor Ruimtelijke Ordening en Architectuur BV. (‘Ontsnappen aan de Tijdgeest’). Vervolgens is gezocht naar mogelijkheden om in eerste aanleg ervaring op te doen met alternatief functioneel (her)gebruik van de bestaande uitrusting.

Het feit dat in 2004 Huize Assisië 100 jaar zou bestaan, was voor Prisma aanleiding om te zoeken naar een methode om op een meer manifeste manier de toekomstontwikkeling van deze locatie onder de aandacht te brengen en tegelijkertijd innovatieve ideeën en vernieuwingspraktijk van de zorg voor het voetlicht te brengen. Dat alles met de gedachte om het huidige en toekomst-



entree grote zaal 1, tekening: Han Klinkhamer, foto: Peter Cox

diging van de wanden is sculpturaal. Omwille van de filtering van het licht en het verbeteren van de akoestiek is aan de glaszijden een ophangstelsel ontworpen met lichtdoorlatende banen gordijnstof die afhangen tot op de grond. Alle kenmerken van de waterrij zijn intact gebleven.

Bijzonderheden in de ontwerpopzet:

Voor de nadere invulling en ontwerp van specifieke ruimten en inrichting maar ook voor een uitbreiding van het gebouw met een verblijfsaccommodatie zijn door Jan Doms twee kunstenaars uitgenodigd. J.H.J. van Melis realiseerde de cateringkeuken en voorzag de conferentiekamer van de inrichting. Rob Moonen ontwierp de bookshop en de uitbreiding voor het verblijf en de werkruimte onder de titel ‘De Sloperij’.

Capaciteit:

De tentoonstellingsruimten beslaan een oppervlak van ruim 800 m² en er is ruim 200 strekkende meter wandruimte voor expositie. De ontvangstruimte met buffet kan 120 personen herbergen. De eet- en conferentiekamer heeft 36 zitplaatsen. Tot de uitrusting behoren een cateringkeuken en een pantry (1e verdieping) en een bookshop. Op de zolderetage is 150 m² kantoorruimte gerealiseerd.



Gastronomie Mobiel, fotografie: Jan Doms



Gastronomie Mobiel, fotografie: Jan Doms



Conferentiekamer, fotografie: Jan Doms

Ontwerp: Ombouw waterrij tot instantmuseum
Ontwerper: Jan Doms | LEF stadsdynamica
Opleverdatum: 29 april 2003
Geopend: 11 mei 2003

Opgave:

Het gebouw van de waterrij dateert uit het jaar 1955 (architect De Jong, ‘s-Hertogenbosch) en is achtereenvolgens uitgebreid in 1966 en in 1973. De waterrij stond op de nominatie om gesloopt te worden. In overleg met de Raad van bestuur van Prisma is als voorlopige bestemming gekozen voor hergebruik van de waterrij als huisvesting voor een tijdelijk kunstenpodium voor hedendaagse professionele kunst en als kantoor voor de huisvesting van de tijdelijke organisatie van het publieksfestival (8-19 september 2004). Tevens is besloten de waterrij geschikt te maken voor publieksonvangsten en kleine conferenties.

Het ontwerp:

Als drager voor het tonen van tweedimensionale beeldende kunst is er een stelsel van monumentale vrijstaande witte wanden ontworpen die ruimten visueel met elkaar verbindt en de afzonderlijke ruimten een eigen uitstraling verschaft. De gehanteerde hoogte- en breedtematen zijn per ruimte aangepast. De wanden zijn overal even dik, zodanig dat ze als object uit zichzelf blijven staan. De beëin-



grote zaal 1, tekeningen: Han Klinkhamer, foto: Peter Cox

Ontwerp: Gastronomie Mobiel
ombouw keuken
inrichting conferentiekamer
Ontwerper: J.H.J. van Melis
Opleverdatum: 23 februari 2004
Opening: 28 februari 2004

Opgave keuken:

In het kader van het creëren van deugdelijke voorzieningen voor het bereiden van bescheiden maaltijden, snacks en hapjes voor de gebruikers en bezoekers van de waterrij was het nodig de bestaande keuken grondig om te bouwen tot een cateringkeuken die voldoet aan de huidige eisen. De keuken is tevens zodanig vormgegeven dat deze een uniek beeldbepalend element vormt voor de waterrij als instantmuseum voor kunst van het onvolmaakte.

Het ontwerp:

Als basis voor het ontwerp is gekozen voor de aankoop van een Amerikaanse keuken uit de jaren zestig. Deze keuken bestaat uit een stalen kastwerk met aanrecht, bijbehorende koeling en oven en is door J.H.J. van Melis gerestaureerd alvorens geplaatst te worden tegen een diagonaal vrijstaande wand. Deze wand is opgetrokken voor het creëren van een opbergruimte en het tegelijkertijd afschermen van een reeds in de keuken aanwezige pantry met warmwatervoorziening.



Gastronomie Mobiel, fotografie: Jan Doms

De wand is voorzien van tegelwerk met het opschrift Gastronomie Mobiel, uitgevoerd in de kleur RAL 2009 (oranje). Dit beeldbepalende element is voorts versterkt door het hangen van een stalen rek voor het opbergen van onder andere pannen en schalen centraal aan het plafond. Daaronder zijn twee grote werktafels gepositioneerd voor de voorbereiding van de maaltijden. Alle attributen zijn in roestvrij staal, terwijl al het overige staalwerk in RAL 2009 (oranje) is uitgevoerd.

Om de ruimte enigszins af te schermen is de wandopening die uitkomt in de ontvangstruimte aangeheeld met houtwerk en glasinvulling, vergelijkbaar met de andere tussenwand die het kantoor bij de ingang afsluit.

Capaciteit:

De keuken is geschikt voor het bereiden van 50 maaltijden per gelegenheid.

Inrichting conferentiekamer:

J.H.J. van Melis ontwierp voor de conferentiekamer een ovale tafel met een capaciteit van 32 zitplaatsen.

stige functionele gebruik van de ruimte op bestaande en nieuwe locaties in maatschappelijk, cultureel en economisch opzicht te kunnen toetsen. In ieder geval zag men in de organisatie van een groots opgezet publieksfestival met aandacht voor het innovatief gebruik van landschap en gebouwen een effectieve methode om dat doel te bereiken.

Deze vorm van omgekeerde integratie, het binnenbrengen van de samenleving in de tot dan geïsoleerde enclave Huize Assisië, kreeg een extra impuls door de tijdelijke vestiging van een instantmuseum voor hedendaagse kunst in de leegstaande oude wasserij. Naar idee en ontwerp van Jan Doms (LEF stadsdynamica) startte in mei 2003 dit nieuwe podium voor hedendaagse kunst onder de naam: ‘de wasserij, instantmuseum voor kunst van het onvolmaakte’. Tegelijkertijd werd door de kunstenaar J.H.J. van Melis een tuin aangelegd voor de teelt en bloei van zo’n 250 zeldzame soorten dahlia’s. Dit werd de ‘Mobiele Dahlia Showtuin’ op het braakliggend stuk grond tegenover de wasserij. Later werd er een podium (‘Koekkoekspodium’) voor muziekoptredens aan toegevoegd. Eveneens naar ontwerp van J.H.J. van Melis.

In het voorjaar van 2004 werd de beeldenroute ‘STEEN landschap’ (ontwerp en opzet: Jan Doms & Gerard van Rooij) aangelegd en voor het publiek opengesteld. De bedoeling van deze internationale beeldtentoonstelling was om het landschapspark, dat gelegen is tussen het woongedeelte en natuurgebied de Leem-

kuilen, onder de aandacht van het publiek te brengen. De afdeling Groenvoorziening van Prisma realiseerde in dat park een natuurontwikkeling aan de hand van een ontwerp van de Grontmij (1962). Jan van Zandbergen, een van de tuinlieden, speelde daarbij een belangrijke rol.

Inmiddels hebben ruim 10.000 mensen uit de directe omgeving (Nederland, België, Duitsland), aangetrokken door deze internationale tentoonstellingen, excursies en dagelijkse openstelling van de dahliatuin in de bloeitijd, de weg gevonden naar Huize Assisië. Mensen die anders nooit deze plek bezocht zouden hebben, zijn geïnteresseerd geraakt in de ruimtelijke en functionele toekomst van de plek. Het bijzondere van de aanpak is ook dat gaandeweg de atmosfeer en de manier van omgang met de ruimte, Huize Assisië zelf een meer open karakter heeft gekregen; dat men zich minder afsluit van de omgeving en steeds meer connecties aanknoopt. En bewoners van Huize Assisië helpen dagelijks mee aan de (her)ontwikkeling door allerlei voorkomende werkzaamheden te verrichten zoals het ontvangen van het publiek, het meewerken in de tuin, het verkopen van dahlia’s en het runnen van de bookshop met publicaties over beeldende kunst, architectuur en landschap.

Deze aanpak vindt zijn hoogtepunt in september 2004 tijdens het publieksfestival ‘De Kunst van het Onvolmaakte’. Naast tal van optredens door muzikanten en theatermakers op de verschil-

lende podia en locaties, wordt in het kader van de zogenaamde ‘Bauausstellung’ 12 dagen lang de nodige aandacht besteedt aan het historische onderzoek voor wat betreft de architectuur en de ontwikkeling van het landschap en aan de diverse ontwerpende onderzoeken voor toekomstig gebruik die zijn uitgevoerd door uiteenlopende ontwerpers. De resultaten komen in deze publicatie uitvoerig aan de orde.

In dit verband is het van belang enkele ontwerpen voor interventies te noemen. Het betreft de verbetering en uitbreiding van de wasserij als innovatief kunstenpodium. Reeds gerealiseerd is de cateringkeuken en de conferentiekamer door de kunstenaar J.H.J. van Melis; respectievelijk inmiddels bekend onder de namen: ‘Gastronomie Mobiel’ en de ‘Dahliakamer’. Daarnaast ontwierp de kunstenaar Rob Moonen voor de uitbreiding van de wasserij een accommodatie voor tijdelijk verblijf die de naam ‘Sloperij’ draagt. Tevens ontwierp hij de ‘bookshop’ voor informatie en verkoop van publicaties beeldende kunst, architectuur en landschap.

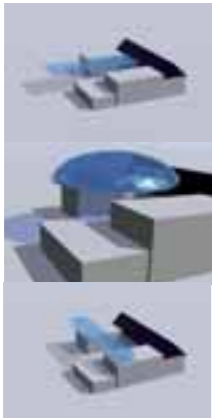
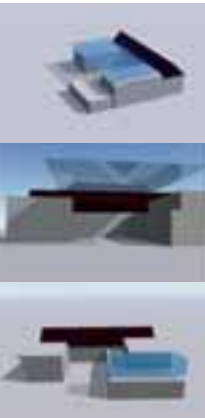
Het kunstenaarsduo René Korten en Jan van den Langenberg heeft een scan uitgevoerd op 57 bebouwde plekken onder de titel ‘ROODGROENWILLEN’. Elk van die plekken werd in beeld gebracht en voorzien van een literaire zin vanuit de gedachte dat gebouwen kunnen spreken. Het is een effectieve methode gebleken om bij betrokkenen allerlei facetten van architectuur en

landschap die Huize Assisië kenmerken tot een concrete voorstelling te maken.

Dynamische interventies als onderdeel van de ontwikkelstrategie

Ook achteraf bezien is het ingrijpen in de status-quo door op deze plek te interveniëren met externe functionele culturele elementen essentieel geweest voor het positioneren van toekomstideën voor gebruik en hergebruik als een zaak van publiek belang. Hoe, door wie en voor welk doel de altijd schaarse ruimte in Nederland in de toekomst gebruikt wordt, is voor elke burger van betekenis. Zeker in deze omvang (66 ha en 42 gebouwencomplexen) en voor deze specifieke plek als stedelijke entiteit in een gebied waar bijzondere natuurontwikkeling plaatsvindt, kan niet volstaan worden met het behartigen van louter particuliere belangen.

Door de actuele cultuur en de historische gegevensheden, vertaald in publieksprogramma’s beeldende kunsten, architectuur en landschapsarchitectuur, heeft deze locatie de aandacht getrokken van het openbaar bestuur. De gemeentebesturen van Haaren, Tilburg en ‘s-Hertogenbosch, het Provinciaal Bestuur van Noord-Brabant en het Landelijk Bestuur zien het belang van het werken aan een nieuwe duurzame toekomst voor Huize Assisië. Gemeenten en Provincie richten zich daarbij op (her)gebruik van ruimte voor alternatieve vormen van wonen, behoud en ontwik-



Ontwerp: uitbreiding de wasserij met verblijfsaccommodatie verbouwing kantoor tot bookshop
Ontwerper: Rob Moonen
Status: ontwerpstudie

Het ontwerp: Op de binnenplaats van de wasserij sloopte een van de bewoners auto’s als dagactiviteit. Als uitbreiding van ‘de wasserij’ ontwierp Rob Moonen op die plek een bouwkundig ensemble dat voorziet in het op en aan de uitbouw plaatsen van extra volume voor verblijf, werkplaats en perron voor de twee elektrisch aangedreven voertuigen van Prisma. Tevens voorziet het nieuw te vormen bouwkundig ensemble in een renovatie van de binnenplaats ten behoeve van een zomerterras. In het bestaande gebouw wordt de loge voor de werkmeester van de wasserij bij de hoofdingang omgebouwd tot bookshop en informatiepunt.



fotografie: Ernest Potters



Koekkoekspodium met dansvloer, fotografie: Jan Doms

Ontwerp: Mobiele Dahlia Showtuin
Ontwerper: J.H.J. van Melis
Realisatie: mei - november 2003
mei - november 2004

Opgave: Tegenover de wasserij bevond zich een braakliggende akker. Om een aantrekkelijke omgeving voor de wasserij te creëren en de aandacht op de landschappelijke kwaliteit van Huize Assisië te richten, is een publiekstuin gerealiseerd. De opzet van deze tuin schept gelegenheid voor inbreng vanuit de afdeling groenvoorziening en vanuit activiteitencentra met het oogmerk te experimenteren met nieuwe vormen van bedrijvigheid.

Het ontwerp: De akker is voorzien van een rechthoekige afrastering op bandbreedte van de bossage, de bomenrij die het naastliggende oude schoolplein markeert en de beukenhaag langs de doorgaande weg. Tegenover de wasserij is een toegang gecreëerd met het opschrift Mobiele Dahlia Showtuin. In de border voor de tuin is een bill-board opgesteld ‘werk in uitvoering’. Aan het ensemble is een podium voor muziekoptredens toegevoegd. Alles in de kleur oranje.

keling van publieke voorzieningen (service) en economische bedrijvigheid in een landschappelijke context. Men streeft daarbij naar behoud van historisch erfgoed en adequate inpassing van bestaande en mogelijk nieuwe bouwvolumes in het landschap als componenten in de ecologische verbindingszone. De landelijke overheid is geïnteresseerd geraakt of deze innovatieve aanpak van de strategische (her)ontwikkeling van betekenis kan zijn voor andere vergelijkbare ruimtelijke situaties die op dit moment eveneens bepaald worden door een enkelvoudig en tegelijkertijd afnemend gebruik vanuit zorgfuncties en dergelijke.

Voor het realiseren van duurzame nieuwe ontwikkelingen is maatschappelijk draagvlak nodig. De dynamische interventies mobiliseren publiek, openbaar bestuur en partijen die geïnteresseerd raken in toekomstig, functioneel en ruimtelijk gebruik. Ook binnen de eigen organisatie van Prisma, bij verwante instellingen en externe organisaties en bedrijven binnen en buiten de regio neemt de belangstelling en waardering daardoor toe.



Plattegrond beeldenroute, ontwerp: Jan Doms, digitale uitwerking: Philip van Boxtel



Gerard van Rooij

Beeldenroute STEEN landschap

Ontwerp: Jan Doms & Gerard van Rooij
Realisatie: mei 2004
Opening: 13 juni 2004

Deelnemende beeldhouwers:
Gerard van Rooij ('s-Hertogenbosch)
Gerard Höweler (Amsterdam)
Adrie Verhoeven (Kerkdriel)
Johan Parmantier (Gent)
George Hüter (Frankfurt)

Catalogus: ISBN 90-805714-5-8

Opgave:
Aan de westzijde van de bebouwing ligt een landschapspark. In het park is in een tijdsbestek van 10 jaren door de afdeling groenvoorziening van Prisma een bijzondere natuurontwikkeling in gang gezet op basis van het ontwerp van de Grontmij (1962). Het park is ook voor het publiek toegankelijk, maar er werd niet of nauwelijks gebruik van gemaakt. Om het bezoek aan het park te stimuleren, ontwierp Jan Doms in samenwerking met Gerard van Rooij een beeldenroute met beelden in steen.



Georg Hüter

1. Hier past men frictie toe
2. Blijf op een feest maar twintig minuten
3. Geen krimp, geen traan
4. Neem een huisdier
5. Dierenasem
6. Heroverweeg uw reisgewoonten
7. Schok en ongelooft, een gevoel van totale verdoving
8. Kopkussen
9. Blijf warm
10. Rendement van littekens
11. Huis
12. Een droom, harder dan de werkelijkheid
13. Gebruik een spiegel
14. Het zacht maken van stenen
15. Besef dat uw lichaam aan het veranderen is
16. Adem door uw linker neusgat en tel tot vier
17. Een plek waar harder en zachter wordt geklopt
18. Ieder gewricht manipuleren en de beweeglijkheid ervan onderzoeken
19. Wanneer er gedachten in u opkomen die u afleiden, herhaal dan het woord 'een'
20. Ik spreek, maar ik heb ongelijk
21. Accepteer dat vervanging mogelijk is
22. Laat uw gezichtsvermogen testen
23. Voorwaarts en niet vergeten
24. Economie maakt vrij
25. Niets waargenomen
26. Ik kan maar beter ontspannen
27. Beide helften
28. Wat u ook kiest, spanning veroorzaakt het altijd

29. Een groot plat oppervlak, het neutrale gebied
30. Kop
31. Plat
32. Een stille plek, sluit uw ogen
33. Dubbel zien
34. Een niet opgeruimde filmset
35. Aanraking, de pupillen reageren
36. Plakplaatje
37. Aandoening
38. Dat ik aan het eind nog een paar vrienden wil overhouden
39. Satanisch groen en rood
- 39a. Hakkbewegingen
40. U krijgt het gevoel dat u enkele centimeters groeit
41. Montage
42. Demontage
43. De inhoud vloeit weg
44. Ik, het gemoed
45. Kunststukjes van de duivel
46. Win het vertrouwen van de jeugd
47. Werk altijd symmetrisch en strijk in de richting van het hart
48. Met eelt op mijn ziel zal ik alles ondergaan
49. Ik ben tot alles in staat
50. Hersenactiviteit wordt gemeten
51. In deze eenzaamheid vergeet je geen gezichten
52. Geef me vleugels zodat ik meteen tot de kern kan komen
53. Plotseling optreden van ademnood
54. Buitensporige angst voor het onbekende
55. Lichaam van glas
56. Gewichtsverlies
57. Station Biezenmortel

Studie: ROODGROENWILLEN
Ontwerpers: René Korten en Jan van den Langenberg

Opdracht:
De studieopdracht behelst het schetsen van een visuele verbeeldende ingreep voor elk van de 42 gebouwen. Dit met de bedoeling alle gebouwen inclusief erven met 'nieuwe' ogen te kunnen bekijken en panorama te maken zodat de bezoeker zich een concrete voorstelling kan vormen van de locatie.



‘De Grote Stad Assisië’ historie en actualiteit

Transformatie van ‘De Grote Stad Assisië’

De beginjaren

Huize Assisië is een enclave in Midden-Brabant waar mensen met een verstandelijke handicap zijn gehuisvest en worden verzorgd. 100 jaar geleden is de basis daarvoor gelegd door de Congregatie van de Gebroeders Penitenten. De Congregatie was al vanaf 1722 actief met het verrichten van hun Liefdewerken: het geven van onderwijs en het verzorgen van ‘krankzinnigen’. Ze hadden al enkele instellingen in Noord-Brabant in hun bezit. Op de pas verworven gronden bij Udenhout (legaat D. van Beugem) besloten ze een nieuwe voorziening te bouwen. In juli 1902 kregen ze daarvoor een vergunning, maar deze was gebonden aan tal van regels. Het ministerie had bepaald dat de instelling uit één administratiegebouw (het hoofdgebouw), vier paviljoenen en een aantal dienstwoningen moest bestaan en dat er niet meer dan 200 ‘idioten’ gehuisvest mochten worden. In 1904 arriveerden de eerste 21 bewoners. Het hoofdgebouw en twee paviljoenen waren toen gereed. In de jaren daarna groeide Huize Assisië sterk, zowel qua bebouwing als aantal bewoners. Er werden een wagenhuis, paardenstal, bergplaats en een washuis bijgebouwd. In 1909 was het derde paviljoen klaar om bewoond te worden en in

1912 het vierde. Inmiddels waren ook een bakkerij, smederij, spekrokerij, sigarenmakerij, boerderij, watertoren, mattenmakerij en een kapel opgetrokken. De broeders gebruikten één van de kamers in het hoofdgebouw als tijdelijke bidruimte totdat de kapel in 1909 achter het hoofdgebouw gerealiseerd was. Deze twee gebouwen stonden met elkaar in verbinding door middel van een brug, een overdekte gang op de eerste verdieping. Het aantal bewoners was in 1912 opgelopen tot 190; zij werden verzorgd door 25 broeders en 27 leken. Het ministerie verleende daarna toestemming om het aantal bewoners uit te breiden. Vanaf 1904 is er godsdienstles gegeven op Huize Assisië. In 1922 werd er een school geopend op het terrein. Dit was de eerste Rooms-Katholieke BLO-school (buitengewoon lager onderwijs; school voor zeer moeilijk lerende kinderen) die aan een internaat verbonden was; een primeur voor Nederland. Bijzonder is dat tijdens de eerste jaren van de Assisië school de broeders eigen leermethodes ontwikkelden. Het groeide uit tot een modelschool.

In dezelfde periode werd begonnen met de bouw van een ziekenpaviljoen. Daarnaast besteedden de broeders bijzonder veel aandacht aan de openbare ruimten. Er werden tuinen, sierperken, een vogelpark en paden van gruis en sintels tussen de paviljoenen aangelegd. Ten noorden van het hoofdgebouw legden de broeders een grote tuin aan met daarin een Mariagrot: de nagebootste grot van Lourdes. Deze trok vele mensen uit de omgeving aan die daar kwamen bidden.

De economische crisis en WO II

Na een explosieve groei van de instelling werden er in de jaren dertig, tijdens de economische crisis, geen bouw- of verbouwwerkzaamheden uitgevoerd op het terrein. Daarna, tijdens de Tweede Wereldoorlog, kwam Huize Assisië in 1940 aan de grens van zijn mogelijkheden te zitten. De bewoners van Huize Padua (de moedervestiging te Boekel) moesten evacueren en werden naar Huize Assisië gebracht. De instelling zat overvol; overal werden slaappleatsen gecreëerd. Ook de schoollokalen werden veranderd in slaapzalen. Na de oorlog bleek dat Huize Assisië het er goed vanaf had gebracht. De instelling had geen materiële schade opgelopen, maar ook door het zelfvoorzienende karakter van de instelling wist men er goed te overleven. Op Huize Assisië waren verschillende akkers, boomgaarden en kas-sen aanwezig waar de bewoners en de broeders werkzaam waren en hun eigen groente en fruit verbouwden. In de werkplaatsen maakten ze hun eigen benodigdheden: kasten, kozijnen, kleding, schoenen, brood. Door de watertoren konden ze zichzelf voorzien van drinkwater.

In 1945 was het aantal kinderen op Huize Assisië zo sterk toegenomen dat er een nieuw schoolgebouw werd gerealiseerd. In dit houten gebouw, dat achter het eerste schoolgebouw werd geplaatst, bevonden zich nog eens vier klaslokalen. Daarna werd er nog een nieuwe wasserij gebouwd, een meubelmakerij en een tuinhuis.

Daarnaast werd in 1968 de Algemene Wet Bijzondere Ziektekosten ingevoerd. De broeders begonnen in te zien dat het religieuze leven zich nauwelijks meer liet verenigen met de professionele zorg. De altijd hardwerkende broeders die met liefde de patiënten jarenlang hadden verzorgd, lieten eind 1967 de instelling overdragen aan de Daniël de Brouwer Stichting. De specifieke sfeer, veroorzaakt door de motivatie van de broeders, bleef gedeeltelijk behouden omdat zij in loondienst kwamen. De instelling die de broeders in 63 jaar hadden neergezet, werd gekarakteriseerd door grote bedrijvigheid. De broeders hadden op Assisië eigen ideeën over de verzorging van verstandelijk gehandicapten uitgevoerd. Het ging niet zo zeer om professionele zorg, maar meer om de verzorging van de bewoners; arbeid, onderwijs en religie waren de dingen waarmee de bewoners en de broeders dagelijks bezig waren. Er was een op zichzelf functionerende instelling ontstaan waarin verschillende bewoners arbeid verrichtten in een groot aanbod van werkzaamheden.

Daniël de Brouwer Stichting (1967-1987)

De Daniël de Brouwer Stichting werd opgericht in de tijd dat er verschillende ontwikkelingen en veranderingen in de gezondheidszorg plaatsvonden. Kleine wooneenheden moesten er voor zorgen dat de bewoners zich meer thuis voelden. Dit leidde ertoe dat Assisië grondig gemoderniseerd moest worden. Er werden wooneenheden gebouwd met als doel de bewoners daar slechts tijdelijk te huisvesten. Daarna werden ze in de maatschappij geplaatst, waar ze onder begeleiding in gewone woningen leefden. Deze ontwikkelingen hadden gevolgen voor de externe relaties van Huize Assisië. Deed Assisië de eerste jaren bijna alles zelf, nu moesten andere zorgverlenende personen en instellingen worden ingeschakeld die gericht waren op de verzorging en begeleiding van verstandelijk gehandicapten in de maatschappij. Ook binnen de muren van Huize Assisië veranderde de zorg omdat het gemiddelde niveau van de bewoners lager werd en de bevolking vergrijsde. Voor de school, die al sinds 1922 op het terrein van Assisië gelegen was, betekende dit in 1990 haar sluiting door een tekort aan leerlingen.



bouwhistorie, onderzoek: Coline de With, digitale uitwerking: Philip van Boxtel

Bij de Daniël de Brouwer Stichting lag de nadruk meer op de activiteiten waaraan de bewoners vrijwillig deel konden nemen en minder op de arbeid die de bewoners daar verrichtten. In 1969 ontstond de dienst recreatie en groeide in de loop der jaren steeds verder uit tot een volwaardige dienst. De recreatieve activiteiten stegen, maar de zelfvoorzienende activiteiten namen af. De voortdurende veranderingen in de gezondheidszorg leidde ertoe dat samenwerking tussen de verschillende instellingen van de Daniël de Brouwer Stichting onlogisch werden. De aard van de verschillende instellingen was zeer uiteenlopend, terwijl juist ‘zorg op maat’ steeds belangrijker werd in de jaren tachtig en negentig. Dit leidde in 1987 tot

De veranderingen

In 1961 vond een van de grootste bouwprojecten van Huize Assisië plaats. Het masterplan hiervoor bestond uit de nieuwbouw van vijf woonpaviljoenen die samen onderdak boden aan 170 bewoners. Het aantal bewoners nam daarmee weer sterk toe. In 1964 waren er 680 patiënten op Huize Assisië. Hiervan was tweederde jonger dan 20 jaar: er waren daarom 15 leerkrachten op de school die inmiddels bestond uit drie gebouwen. In diezelfde periode vond de realisatie plaats van een rioolwaterzuiveringsinstallatie. Deze is gebouwd op het zuidelijke deel van Huize Assisië tussen de Hooghoutseweg en de provinciale weg tussen Tilburg en ‘s-Hertogenbosch, de N65. De broeders hadden, nadat zij de gronden van D. van Beugem hadden gekregen, nog grond aangekocht waardoor het totale terrein was vergroot tot circa 66 hectare.

In het gebied ten zuidwesten van Huize Assisië was men aan het begin van de 19de eeuw al begonnen met het winnen van leem. De leem werd gebruikt door de steenfabrieken die vanaf 1849 in de omgeving werden gebouwd. Uit de leemaufgravingen en zandwinning is later het natuurgebied de Leemkuilen ontstaan. In de jaren zestig van de 20ste eeuw werd ook de bovenste leemlaag van het westelijke gedeelte van Huize Assisië verwijderd. Op deze plek is het park ontwikkeld dat in eerste instantie werd gebruikt als recreatieterrein met sportvelden.

In de jaren zestig kwam de Congregatie voor enkele problemen te staan. Het aantal religieuze verpleegkundigen was na de oorlog

Historie Huize Assisië

De gebroeders Penitenten (1904-1967)

De eerste jaren van Huize Assisië werden gekenmerkt door grote bedrijvigheid. Er werd hard gewerkt aan het vervolmaken van de net opgerichte instelling. De broeders en het toenemende aantal bewoners deden bijna alles zelf. De bewoners waren werkzaam in verschillende werkplaatsen, wat enerzijds door de broeders werd gezien als manier van opvoeding en anderzijds geld opleverde zodat er in de eigen benodigdheden werd voorzien. Naast het aantal bouwactiviteiten nam ook het aantal bewoners en verzorgers de eerste jaren sterk toe.

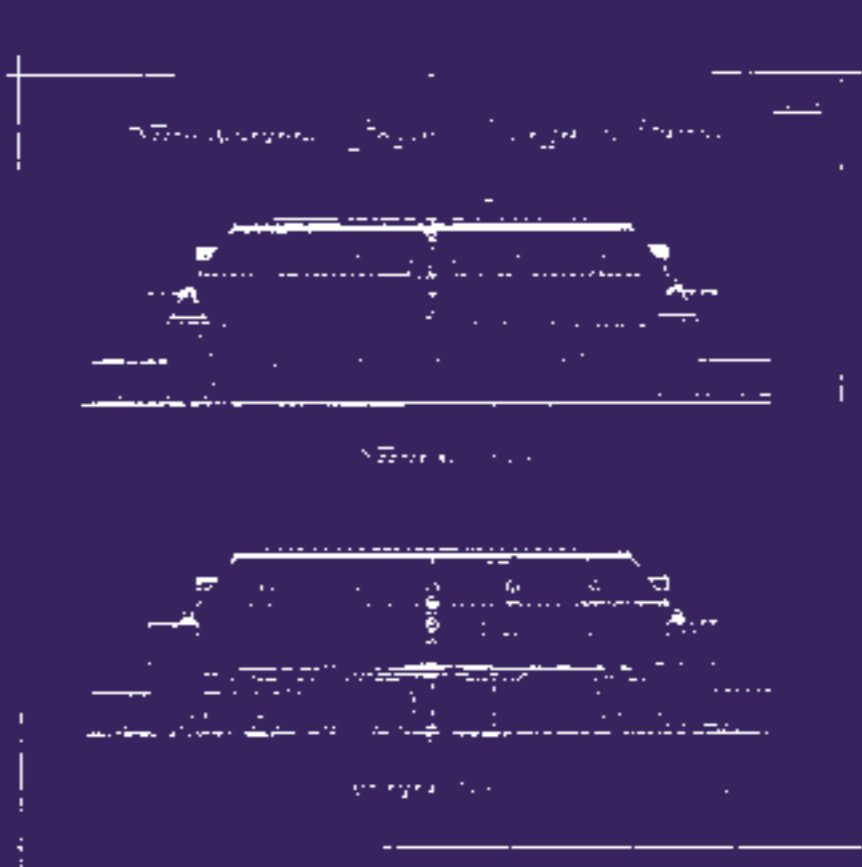
Tijdens de Tweede Wereldoorlog kende Assisië een toppunt van het aantal bewoners toen 'Huize Padua' (Boekel) werd geëvacueerd en de bewoners werden ondergebracht in Huize Assisië. Door het zelfvoorzienend karakter was er geen echt gebrek aan levensmiddelen in deze periode.

Na de oorlog nam het aantal religieuze verpleegkundigen steeds verder af, waardoor er meer leken in dienst kwamen.

Bovendien werd het voor de broeders steeds moeilijker de ontwikkelingen in de gezondheidszorg te volgen. Assisië kwam nog meer in de problemen toen de zorgconcepten veranderden; er werd gestreefd naar kleinere leefgroepen, wat meer arbeidskrachten vergde.



kadasterkaart uit 1916, bron: Archief Huize Assisië



ontwerp paviljoen, bron: Archief Huize Assisië

sterk afgenomen, het werd voor de broeders steeds moeilijker om de ontwikkelingen in de gezondheidszorg bij te houden en de ideeën over het huisvesten van de patiënten veranderden. Er werd gestreefd naar kleinere leefgroepen die echter wel meer arbeidskrachten vergden. Na overleg werd in 1967 de Daniël de Brouwer Stichting opgericht die Huize Assisië en de vijf andere instellingen van de Congregatie overnam.

Daniël de Brouwer Stichting (1967 tot 1987)

De Daniël de Brouwer Stichting bouwde in haar eerste jaren een toneelzaal, opleidingschool, activiteitencentrum, zwembad en een contactcentrum. Het idee om de bewoners in kleinere leefgroepen en meer zelfstandig te laten wonen, kreeg in de jaren zeventig steeds meer vorm. In 1973 werd het wooncomplex Hooghout aan de rand van Huize Assisië gebouwd. Hier werden de bewoners voorbereid op het leven in de maatschappij. In 1977 werden nog twee wooncomplexen gebouwd, Damiano en Franciscus, waarin de bewoners alleen of met z'n tweeën op een slaapkamer sliepen. Ook dit complex werd aan de rand van het terrein gebouwd, ditmaal aan de oostzijde. Daarna werden er nog een medisch centrum aan de noordzijde en een winkelcentrum aan de zuidzijde van Huize Assisië gebouwd. De wooncomplexen Damiano en Franciscus zijn inmiddels weer gesloopt.

Later bleek dat de samenwerking tussen de verschillende instellingen van de Daniël de Brouwer Stichting onlogisch was, omdat de aard van de instellingen zeer uiteen liep. In 1987 verzelfstan-

digden de instituten waardoor Huize Assisië weer op eigen benen kwam te staan.

De omslag

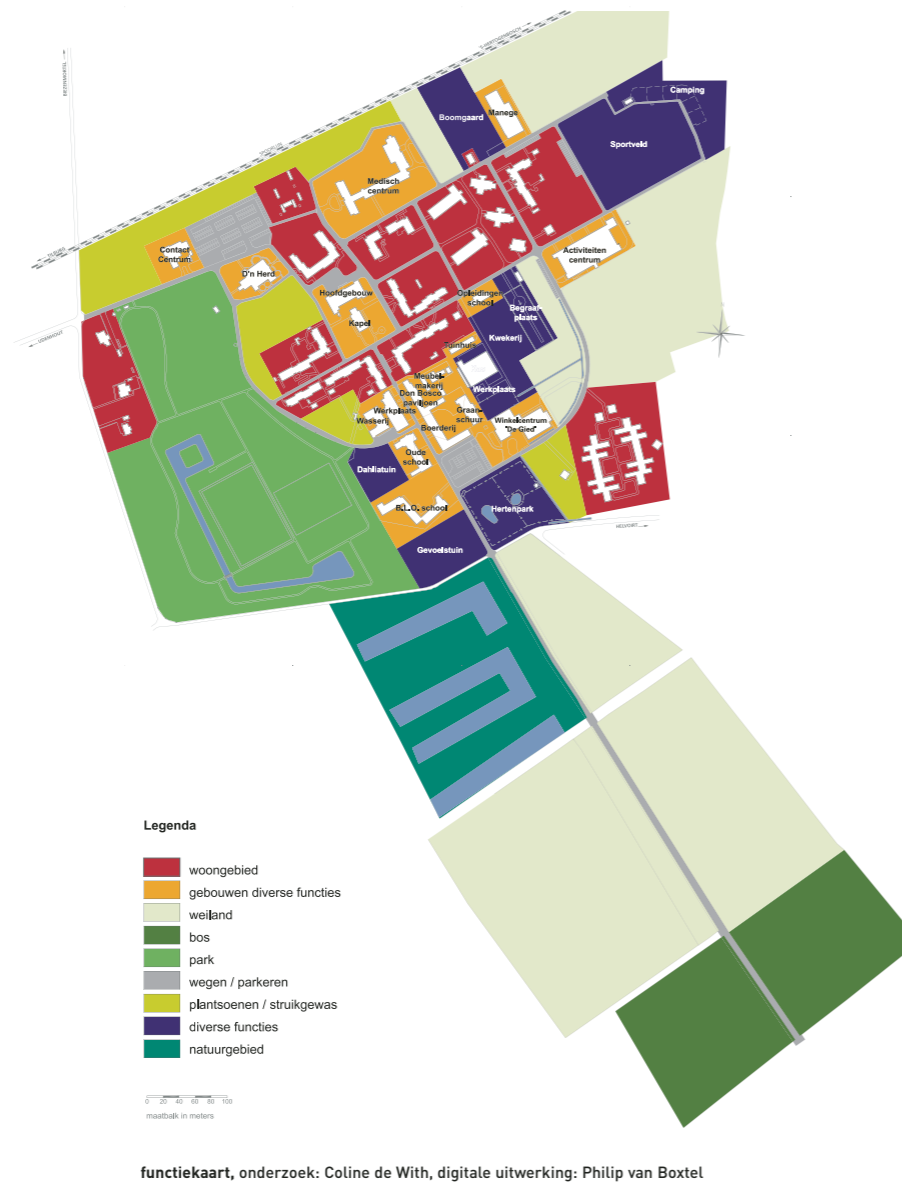
Door de veranderende ideeën over huisvesting van verstandelijk gehandicapten, veranderde ook de uitstraling van Huize Assisië. Eind jaren tachtig werd er een plan ontwikkeld om de vier grote paviljoenen rond het hoofdgebouw en de kapel te vervangen, omdat zij niet meer voldeden aan eisen voor huisvesting van verstandelijk gehandicapten en omdat de gebouwen verouderd waren. De grote paviljoenen werden vervangen door moderne laagbouw; geschakelde woningen met alle voorzieningen op de begane grond. De bewoners wonen er thans onder begeleiding in kleine leefgroepen met ieder een eigen slaapkamer en gezamenlijke woonruimte, douche en keuken. In 1988 waren er al drie paviljoenen gesloopt en is er begonnen aan de bouw van de eerste vervangende nieuwbouw. De gebouwen zijn in hoekvorm rond de kapel geplaatst, waar eerst de paviljoenen stonden, en een aantal zijn verspreid over het terrein. In 1991 zijn ook het vierde woonpaviljoen en het St. Jozef ziekenpaviljoen gesloopt, zodat op deze plek de laatste vervangende nieuwbouw kon worden gerealiseerd. Inmiddels waren er door het afnemend aantal bewoners en de vergrijzing op Huize Assisië niet meer genoeg leerlingen voor de Assisiëschool en werd deze in 1990 gesloten. Daarna zijn er nog enkele kleine bungalows op het terrein gerealiseerd, maar sinds de realisatie van de vervangende nieuwbouw zijn er geen grote bouwprojecten meer geweest.

ano en Franciscus gesloopt en op het voormalige sportveld nieuwe wooncomplexen gebouwd, in dezelfde stijl als de vervangende woningbouw rond de kapel. Halverwege de jaren negentig zijn er nog twee kleine bungalows gebouwd, waarin 2 à 3 bewoners kunnen wonen, met ieder een eigen keuken, douchevoorziening en een woon/slaapruimte. Het aantal meervoudig gehandicapte kinderen en bewoners met een laag ontwikkelingsniveau nam toe, waardoor de individuele aandacht voor de bewoners de zorg verzwaaarde. De overheid was net als Assisië geen voorstander meer van gesloten instituten. Samenwerking met andere zorginstellingen werd daarom gezien als een manier de zorg te optimaliseren. Daarnaast hield Assisië zich bezig met activiteiten als dagbehandelingen, extramurale zorg en vakantieopvang.

Stichting Prisma (vanaf 1996)

Bij Stichting Prisma staat centraal dat de cliënten zeggenschap krijgen over hun eigen leven (volwaardig burgerschap). Er wordt geluisterd naar het individu; wat hun wensen zijn, hoe zij hun leven willen inrichten en waar ze willen wonen. Daarbij wordt ook gelet op de omgeving waarin zij geplaast worden, zodat deze voldoet aan de wensen van de cliënt. Daarom is het voor Stichting Prisma belangrijk contacten te onderhouden met verschillende instanties. Prisma kijkt dus over de grenzen van de organisatie heen om ondersteuning te bieden op het gebied van welzijn, wonen en zorg. Hiervoor heeft Prisma een aantal samenwerkingsverbanden met onder anderen woningbouwverenigingen, thuiszorg en zorgverzekeraars. Dit in tegenstelling tot de werkwijze van de gebroeders Penitenten honderd jaar geleden, die met het zelfvoorzienend karakter van de instelling alles zelf deden.

Samenwerking tussen de zorginstellingen Huize Assisië en Accent resulteerde in 1996 in Stichting Prisma. Het werkgebied van beide organisaties vulde elkaar aan, waardoor de cliënten keuze kregen uit een compleet spectrum van mogelijkheden. Ook na de oprichting van Stichting Prisma zette de plaatsing van de bewoners in de maatschappij zich voort. Niet dwangmatig maar op basis van vrijwilligheid.



Stichting Prisma

De fusie tussen Huize Assisië en de vergelijkbare zorginstelling Accent resulteerde in 1996 in Stichting Prisma. Er is sinds die tijd qua stedenbouwkundige opzet weinig veranderd op het terrein. Er zijn aan de noordzijde nog enkele tijdelijke gebouwen geplaatst die elk plek bieden aan zeven bewoners. Door een uitstroom van bewoners, die vanaf de jaren zeventig plaats vindt, worden verschillende gebouwen met leegstand en sloop bedreigd.

Van de 42 gebouwencomplexen die Huize Assisië nu kent, hebben er 22 een woonfunctie. De overige gebouwen hebben functies op het gebied van de zorg, zoals therapieën, activiteitencentra, het medisch centrum en verschillende werkplaatsen, op het gebied van personeel en administratie of ze staan gedeeltelijk leeg. Naast deze gebouwencomplexen zijn er nog enkele schuurtjes en opbergplaatsen.

De openbare ruimten tussen en om de gebouwen kennen verschillende functies. Zo zijn er een camping, een sportveld, een hertenpark, een gevoelstuin, een begraafplaats, een park, een boomgaard en diverse perkjes en plantsoenen. Tevens zijn er nieuwe functies op het terrein geïntroduceerd. De vroegere was-serij is in het kader van (her)ontwikkeling inmiddels omgebouwd tot een instantie museum met verschillende tentoonstellingsruimten en een kantoor met daar tegenover de Mobiele Dahlia Show-tuin. Alle genoemde functies zijn gesitueerd op het noordelijke



één van de vier woonpaviljoenen, bron: Collectie foto's Regionaal Archief Tilburg



de watertoren op de binnenplaats van de boerderij, bron: Collectie foto's Regionaal Archief Tilburg



de Mariagrot, bron: Collectie foto's Regionaal Archief Tilburg



de tuin voor het hoofdgebouw met aan de linkerkant het Leijhuisje, bron: Collectie foto's Regionaal Archief Tilburg

Fotokatern

‘Assisië op het Maaiveld’

Fotograaf: Ernest Potters

Ernest Potters voerde een documentaire foto-opdracht uit in het kader van de toekenning van de Antony Kok Kunsten Prijs 2003. De opdracht maakt onderdeel uit van het onderzoeksprogramma in het kader van de (her)ontwikkeling en behelsde het in beeld brengen van landschap, stedelijke inrichting, architectuur en openbare ruimte van Huize Assisië. Vanaf de zomer tot in het vroege voorjaar legde hij deze unieke enclave tussen Tilburg en ‘s-Hertogenbosch op de gevoelige plaat vast. Het resultaat is een beeldende analyse van het aanzicht van nu met zicht op de historie en een doorkijk naar de toekomst.

Assisië op het maaiveld

Het landschap in en rondom Huize Assisië wordt gekenmerkt door de leemafravingen die er in de vorige eeuw hebben plaatsgevonden als winning van de grondstof voor de Udenhoutse baksteenfabrieken. Het maaiveld kent dan ook twee verschillende hoogten die ten opzicht van elkaar ruim een meter verschillen. De leemkuilen zelf liggen nog dieper, vooral ook door de zandwinning die er nadien heeft plaatsgevonden. Het lijkt wel of de 42 gebouwencomplexen van Huize Assisië op een grote terp gelegen zijn tussen de spoorlijn en de N65 die beide lopen van Tilburg naar ‘s-Hertogenbosch. De fotografische speurtocht van Ernest Potters levert een reeks van strakke beelden op die het openbare en soms private domein ontleden als een enclave die verlaten wordt als gevolg van maatschappelijke integratie van verstandelijk gehandicapten in de samenleving. Het resultaat kan met recht een beeldende en verbeeldende studie genoemd worden van een documentaire fotograaf die zich het liefste afficheert als ‘fotograag’.

Ernest Potters heeft Huize Assisië gefotografeerd vanuit verschillende perspectieven. Opvallend in zijn beelden is dat de nog aanwezige oude hoofdstructuur en de daarbij horende historische architectuur te zien zijn. Hiertoe behoren de voormalige toegangsweg en de oude gebouwen en monumenten die voornamelijk langs deze weg liggen. Daarnaast is de nieuwbouw in beeld gebracht. Het merendeel van de nieuwe gebouwen, die de grote woonpaviljoenen vervingen, is eind jaren tachtig gebouwd en heeft een contrasterende uitstraling ten opzichte van de bebouwing die gerealiseerd is ten tijde van de stichtingsjaren. Een ander thema is het werklandschap binnen en in de omgeving van Huize Assisië. Ook de natuurontwikkeling die aan de westzijde heeft plaatsgevonden is in beeld gebracht. Het laatste thema is het sociale leven op Huize Assisië. Alles wat duidt op de dagelijkse omgang met gebouwen en landschap krijgt de nodige aandacht. Kleine details spreken boekdelen door de manier waarop Ernest Potters deze heeft gefotografeerd.

Antony Kok Kunstenprijs 2003

Ernest Potters is de eerste geweest die de ‘Antony Kok Kunstenprijs 2003’ in ontvangst mocht nemen. Dat gebeurde tijdens het debat over de culturele toekomst van Tilburg op 4 mei 2003 in Popcentrum 013. Hij ontving deze eervolle prijs uit handen van de erven Kok. Forum voor Kunst en Cultuur Tilburg is de initiatiefnemer van deze prijs, die is ingesteld om cultureel geëngageerde personen te kunnen waarderen voor hun bijzondere verdiensten op het artistieke vlak. Zijn fotografisch oeuvre en de wijze waarop hij gestalte heeft gegeven aan de kunstenuerkplaats Ruimte-X is de aanleiding geweest om Ernest Potters als eerste deze prijs toe te kennen.













De Buitenplaats of het Nieuwe Landgoed

Historische ontwikkeling - stedenbouwkundig en landschappelijk

Het ontwerp van de eerste complexen op Huize Assisië, gesticht door de Congregatie van de Gebroeders Penitenten, was symmetrisch van opzet. De basis van het terrein ligt bij de hoofdas. De hoofdas loopt vanaf de weg tussen Tilburg en ‘s-Hertogenbosch (N65) en eindigt bij de kapel waarachter het hoofdgebouw ligt. Hiermee wordt de symmetrieas gevormd. Het hoofdgebouw (1904) vormt het centrale middelpunt (stedenbouwkundig en functioneel) van het terrein. Het gebouw staat met de voorzijde gericht naar de spoorlijn tussen Tilburg en ‘s-Hertogenbosch. Dit hield verband met de aanwezigheid van station Udenhout. Aan de achterzijde stond het gebouw in verbinding met de kapel (1909). Rond het hoofdgebouw zijn aan het begin van de twintigste eeuw vier grote woonpaviljoenen gebouwd, waarin de toen nog zo genoemde ‘idioten’ werden gehuisvest; twee paviljoenen ten oosten en twee ten westen van het hoofdgebouw. Tussen de paviljoenen ontstonden tuinen en parkjes en aan de voorzijde van het hoofdgebouw werd een tuin in zogenoemde Engelse landschapsstijl aangelegd.

Langs de hoofdas werden al snel verschillende werkplaatsen, een boerderij en een school gerealiseerd. Haaks op de hoofdas ontstond de dwarsas. Samen vormen zij de dragers van de bebouwing op het terrein. Aan de randen van het terrein en rond de boerderij werd de grond gebruikt door de agrarische sector; akkers, boomgaarden en moestuinen vormden de belangrijkste functies waarbinnen de bewoners werkzaam waren. De bebouwing van Huize Assisië bleef de eerste vijftig jaar geconcentreerd langs de hoofdas en rond het hoofdgebouw. Pas in de jaren zestig, toen uitbreiding van de woonpaviljoenen noodzakelijk werd door een sterk groeiend aantal bewoners, werd er in oostelijke richting uitgebreid. In diezelfde periode besloot men tot de aanleg van een park na afgraving van de bovenste leemgrond aan de westzijde. Daarna zijn er gebouwen gerealiseerd met verschillende functies, zoals een zwembad, een toneelzaal, een activiteiten centrum en een nieuw schoolgebouw. Al deze gebouwen werden aan de rand van het terrein gebouwd ten koste van de akkers en boomgaarden. Toen in de jaren zeventig de ideeën omtrent de huisvesting van verstandelijk gehandicapten sterk veranderden zijn er ook wooncomplexen aan de rand van het terrein gerealiseerd. Daarna zette de verspreiding van de gebouwen zich voort, onder andere door de bouw van het medisch centrum aan de noordzijde en het winkelcentrum aan de zuidzijde. Er ontstond vooral ook een versnippering van het bouwvolume aan het eind van de jaren tachtig door de sloop van de grote paviljoenen die werden vervangen

door laagbouw; het woonoppervlak van de vier grote paviljoenen werd verspreid over meerdere kleinere wooncomplexen zonder verdieping. De tuin in Engelse landschapsstijl is vrijwel geheel verloren gegaan en de symmetrische en geconcentreerde opzet van het terrein heeft veel geleden. Aan de oostzijde bevinden zich nog enkele weilanden en in het park aan de westzijde is alternatieve natuurontwikkeling op gang gebracht op basis van het ontwerp van de Grontmij (1962). In het zuidelijk deel van Huize Assisië, het gedeelte tussen de Hooghoutseweg en de N65 met een oppervlakte van zo’n 25 hectare, heeft natuurontwikkeling plaatsgevonden in relatie tot de zogenoemde Leemkuilen (waterlandschap). Aan de zuidrand is bos aangeplant en in de weilanden zijn poelen en houtwallen aangelegd. Aan de oostkant grenst het natuurgebied de Leemkuilen dat is ontstaan door leem- en zandwinning en waar beschermde diersoorten voorkomen zoals de boomkikker en de kamsalamander. In dit gedeelte is, buiten de rioolwaterzuivering om, nooit een gebouw gerealiseerd. De vroegere heide is hier ontgonnen zodat de gronden gebruikt konden worden door de agrarische sector en voor bosaanplant.

Landschappelijke uitgangspunten

Huize Assisië ligt volgens het streekplan van de provincie Noord-Brabant net buiten de stedelijk regio Breda-Tilburg in de landelijke regio Boxtel. Het belangrijkste doel van het streekplan ‘Bra-

bant in Balans’ is de ruimte zorgvuldiger te gebruiken en Noord-Brabant verder te ontwikkelen tot een aantrekkelijk woon-, werk- en leefgebied. In de landelijke regio’s staat het voorkómen van verdere aantasting van het buitengebied door verstedelijking centraal. Daarnaast staat de leefbaarheid van kleine kernen er onder druk, wat zich onder meer uit in een sterke ontgroening en vergrijzing, in een achteruitgang van het voorzieningenniveau en in een verminderde bereikbaarheid per openbaar vervoer. De leefbaarheid van kleine kernen is daarom een belangrijk aandachtspunt. De provincie wil de vitaliteit van de dorpen bevorderen. Menging van functies, woonmilieus en bevolkingsgroepen is hierbij van belang. Daarnaast neemt de behoefte aan combinaties van wonen, zorg en dienstverlening toe.

Structuurvisie gemeente Haaren

Naast het streekplan zijn er verschillende andere beleidsstukken die bepalen wat er in een gebied mag gebeuren en hoe een gebied zich in de toekomst moet of kan ontwikkelen. In de Structuurvisie Plus van de gemeente Haaren, waar Huize Assisië onder valt, staan de toekomstige ontwikkelingen in de gemeente aangegeven en wordt antwoord gegeven op vele complexe landschappelijke en stedenbouwkundige vragen. Dit plan dient als onderlegger voor nieuwe bestemmingsplannen, projecten en bouwplannen. Gemeente Haaren ontwikkelt op dit moment een nieuw bestemmingsplan voor het buitengebied waar Huize Assisië onderdeel van is.



luchtfoto huidige situatie

ontwerp: De buitenplaats
ontwerper: Jacq. de Brouwer

opgave:
De opdracht omvat het maken van een globale analyse van de huidige stedenbouwkundige situatie en op basis daarvan een op de toekomst gerichte stedenbouwkundige interpretatie te formuleren. Centraal in deze opgave staat het typeren van de beoogde stedelijkheid (dichtheid) in relatie tot het onderliggende en omliggende landschap.

Analyse en ideevorming

In de Nederlandse situatie is er sprake van gebieden waar bebouwing zich concentreert en gebieden waar het landschap domineert. Op de kaart levert dit contrasten op tussen de zwarte (bebouwing) en witte (landschap) delen. In België is te zien dat bebouwing zich minder concentreert in zwartepunten, maar er is eerder sprake van een ‘verneveling’ van bebouwing in de geleidingszone tussen verschillende stedelijke gebieden.

In de afgelopen eeuw heeft zich rond Huize Assisië een vergelijkbare ontwikkeling voorgedaan: was er in het begin van de vorige eeuw sprake van compriemen van bouwvolume in statige panden om zo ruimte te maken voor park, tuin en landschap - is er op het einde van de vorige eeuw ook bebouwing ‘verneveld’ over de locatie. In het tweedimensionaal vlak zijn de verschillen tussen compact bouwen en het uitsmeren van lage bebouwing duidelijk waarneembaar. Samen met de derde dimensie (de bebouwingshoogte of architectuurtypologie) levert dit nog meer tegenstelling op.

stedenbouwkundige voorstellen

De architectonische en stedenbouwkundige ingrepen moeten zodanig worden uitgevoerd dat de landschappelijke kwaliteit van de locatie wordt behouden of zelfs versterkt. Dit betekent niet dat het bouwvolume moet worden verdund, maar dat er een herijking van alle bebouwingskarakteristieken, die tot nu toe door elkaar heen zijn gebruikt, moet plaatsvinden. De bebouwingskarakteristiek



Landgoedscenario 1904-1950



randstad bebouwing



bebouwingskarakteristiek 2004: verneveling van gebouwen over de locatie



“verneveld” bebouwing

die het meest recht doet aan de gewenste landschappelijke identiteit is het stedenbouwkundige model uit de stichtingsjaren van Huize Assisië: de Buitenplaats of het Nieuwe Landgoed.

De volgende fase is het weer voelbaar maken van de hoogwaardige landschappelijk setting in het hart van Huize Assisië. De gebouwen aan de hoofdas markeren de scheidslijn tussen het open landbouwgebied aan de oostzijde en het plasseengebied aan de westzijde. Door het verplaatsen van de

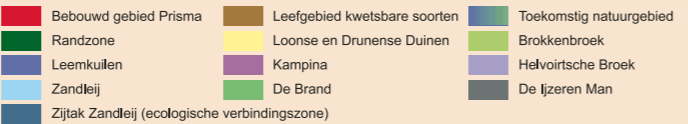
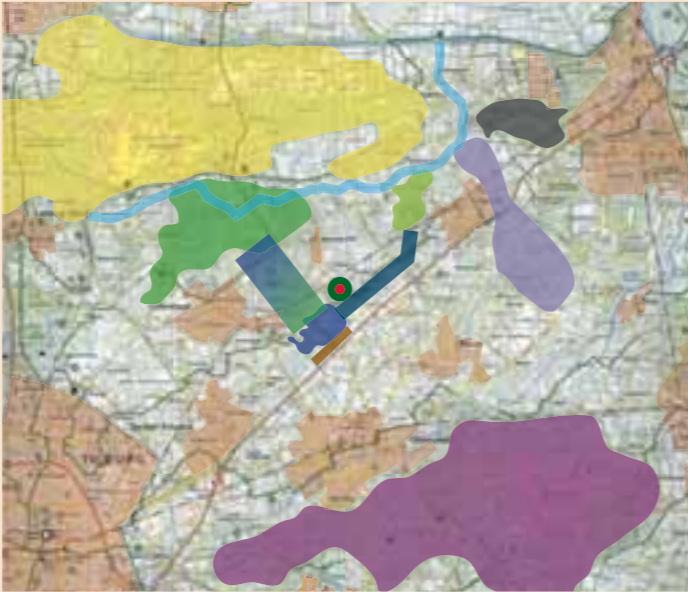
huidige laagbouw langs de dwarsas, ontstaat er meer ruimte voor het contact tussen de twee landchapstypen in de vorm van een parkachtige setting.

Natuurgebieden

Op het gebied van natuurontwikkeling zijn diverse beleidsstukken vastgesteld. Huize Assisië bevindt zich in een landschap waar verschillende kleine en grote natuurgebieden aanwezig zijn. Direct naast het terrein ligt het natuurgebied de Leemkuilen. In de Leemkuilen leven onder andere de kamsalamander en de boomkikker. Dit zijn beschermde diersoorten volgens de habitatrichtlijnen die op Europees niveau zijn opgesteld. Daarnaast is het gebied zelf aangeduid als habitatrichtlijngebied. Ten noorden van Huize Assisië ligt het nationale park de Loonse en Drunense Duinen, eveneens een habitatrichtlijngebied. Grenzend aan de zuidzijde van de Loonse en Drunense Duinen ligt De Brand. Tussen dit natuurgebied en de Leemkuilen ligt een natuurontwikkelingsgebied. Het betreft landbouwgronden die bijzonder geschikt zijn voor het ontwikkelen van nieuwe natuur. Het te ontwikkelen natuurgebied zal de Leemkuilen en De Brand met elkaar verbinden en het is een specifieke verbinding voor beschermde diersoorten zoals de boomkikker.

Ecologische verbindingszone

Ten noorden van Udenhout en Biezenmortel loopt het beekje de Zandleij. De Zandleij komt uit in het afwateringskanaal tussen 's-Hertogenbosch en Drongelen dat uitmondt in de Maas. Rond Udenhout en Biezenmortel lopen verschillende zijtakken, 'haarvaten', van de Zandleij. Eén van deze zijtakken loopt ten zuiden van Huize Assisië. Dit stroompje behoort tot een ecologische



natuurwaarden, onderzoek: Coline de With, digitale uitwerking: Philip van Boxtel

verbindingszone tussen de Leemkuilen en een klein bosgebiedje naast Helvoirt, Brokkenbroek genaamd. Deze zone wordt zodanig ingericht, dat voorkomende planten- en diersoorten zich van het ene naar het andere natuurgebied kunnen verplaatsen.

Het Groene Woud

Tussen de drie steden Tilburg, Eindhoven en 's-Hertogenbosch ligt het natuurgebied Het Groene Woud dat is ontstaan met het idee om een aaneengesloten en samenhangend natuurgebied te realiseren in Midden-Brabant. Het gebied is een samenstelling van de natuurgebieden Oisterwijkse Vennen, Kampina, de Mortelen, Scheeken, het Dommeldal en de Geelders. Het Groene Woud staat echter niet op zichzelf, het functioneren van het natuurgebied hangt nauw samen met de ontwikkelingen in de omgeving. Deze worden onder andere aangegeven als ecologische relaties, bijvoorbeeld richting De Brand en Helvoirtse Broek. Maar ook de relatie met de landbouw, recreatie en woon- en werkmilieus zijn van belang voor de verdere ontwikkeling van Het Groene Woud.

Natuurwaarden

Bij toekomstige ontwikkelingen zal terdege rekening moeten worden gehouden met de bijzonder landschappelijke positie. Huize Assisië zelf bevat verschillende natuurwaarden in de vorm van het park, het restant van de oude boomgaard en laanplanting in de vorm van bomenrijen die de wegen op het terrein

karacteriseren. De bomenrijen langs de voormalige toegangsweg in het zuidelijke deel van Huize Assisië vormen een historische groenstructuur. In het zuidelijke deel ligt een uitloopgebied van de Leemkuilen, is bos aangeplant en in de weilanden zijn poelen en houtwallen aangelegd om de natuurwaarden te vergroten.

Bebouwingskarakteristieken

Karakteriserend voor Huize Assisië zijn de historische gebouwen uit het begin van de twintigste eeuw. Dit zijn het hoofdgebouw, de kapel en de bebouwing langs de voormalige toegangsweg, de hoofdas. De vijf oudste gebouwen op het terrein, het hoofdgebouw, de kapel, de werkplaatsen, het dorpshuis en de boerderij, zijn vermeld op de rijksmonumentenlijst evenals het beeld van Franciscus en het Heilig Hartbeeld achter de kapel. De doctorswoning of directeurswoning, gesitueerd naast de hoofdingang aan de Hooghoutseweg, is een gemeentelijk monument. Ook de symmetrische opzet en de vroegere tuin voor het hoofdgebouw waren karakteriserend voor Huize Assisië. Nu geven het grote park aan de westzijde en de kleinere parken en tuinen tussen de bebouwing nog een beeldbepalend karakter aan het terrein.

De buitenplaats

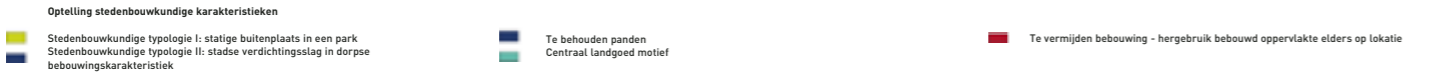
Huize Assisië heeft veel weg van een buitenplaats. In de 17de eeuw ontstonden de burgerlijke landgoederen ofwel de buitenplaatsen. Deze buitenplaatsen zijn vaak kleiner dan de landgoederen en aangelegd door gefortuneerde kooplieden. Door het bezit van pachtboerderijen en het uitoefenen van bosbouw en jacht werden de buitenplaatsen kostendekkend gemaakt. Een buitenplaats wordt gekenmerkt door een aangelegd landschapspark met daarin een landhuis met bijgebouwen, waterpartijen en tuinen. Een van de bekendste tuinarchitecten uit de tijd van de realisatie van buitenplaatsen is Zocher. JD Zocher (1791-1870), bekend door zijn Engelse landschapsstijl, is ontwerper van onder andere het Amsterdamse Vondelpark, de tuin van paleis Soestdijk en de Keukenhof. De Engelse landschapsstijl is in veel parken op buitenplaatsen terug te vinden.

Huize Assisië is een van de vele enclaves die in de vorige eeuw gevormd zijn om categorieën uit de samenleving in daarvoor specifiek ingerichte omgevingen op te vangen en te verzorgen. Dat sluit ondermeer aan op de traditie van de vestiging van kloosters met landerijen zoals bijvoorbeeld de Trappisten in Tilburg, terwijl tevens utopische ideeën uit de tijd van de verlichting erin doorklinken.

Stedenbouwkundige opgave en resultaat

In het kader van de ontwerpende onderzoeken is aan Jacq. de Brouwer de opdracht verstrekt om een globale analyse te maken van de huidige stedenbouwkundige situatie en op basis daarvan een op de toekomst gerichte stedenbouwkundige interpretatie te formuleren. Centraal in deze opgave staat het typeren van de beoogde stedelijkheid (dichtheid) in relatie tot het onderliggende en omliggende landschap.

In de ontwerpstudie pleit Jacq. de Brouwer voor het opnieuw articuleren van Huize Assisië als buitenplaats, maar met een duidelijke verankering in de omgeving door het plaatsen van nieuwe grootschalige paviljoenen op de randen. Gelijktijdig wordt de 'vervuilde' binnenruimte opgeschoond omwille van het scheppen van nieuwe ruimte om het landschap in het hart van Huize Assisië terug te brengen. De buitenplaats wordt niet meer zo zeer gedefinieerd als een enclave maar als een hernieuwde kleinschalige stedelijke entiteit die past in een grootschalig stedelijk netwerk. Tilburg en 's-Hertogenbosch zijn bepalend voor de maatschappelijke, economische en culturele oriëntatie.



Insel Hombroich



Strategische en functionele ontwerpstudies

Vanaf november 2003 zijn er diverse ontwerpende onderzoeken uitgevoerd door ontwerpers met uiteenlopende achtergrond. Ze zijn gebaseerd op eigen waarneming van de ontwerpers en de uitkomsten van het feitenonderzoek dat is uitgevoerd door Coline de With met betrekking tot de bouwhistorie en de actuele ruimtelijke situatie. Jacq. de Brouwer voerde een stedenbouwkundige verkenning uit die apart in deze publicatie wordt besproken. Om meer greep te krijgen op strategie en functionele invulling is een ontwerpstudie uitgevoerd door Peter van Hoogmoed op basis van het voormalige activiteitencentrum dat voor die functie niet meer gebruikt wordt. Marie-José Rijnvos richtte zich bij het ontwerpen op in te passen wooneenheden voor de leeftijdscategorie boven 50 jaar. Ton Matton legde een relatie tussen landschap en mobiliteit en baseerde zijn ontwerpconcept op de dominante aanwezigheid in het landschap van boomkwekerijen. Jan Doms voerde een ontwerpexperiment uit voor het creëren van een tijdelijk Brabants platform voor culturele evenementen.

Hergebruik bestaande uitrusting
Door het afnemend aantal bewoners en activiteiten ontstaat er ruimte voor de inpassing van alternatieve functies. Het tijdelijke gebruik van de niet meer in gebruik zijnde wasserij voor de opzet van een kunstenpodium en het inrichten van een braakliggend stuk grond als openbare bloementuin zorgt voor nieuwe levendigheid en trekt mensen aan van buitenaf. De opzet van het festival ‘De Kunst van het Onvolmaakte’ in het kader van de viering van het 100-jarig bestaan van Prisma is ook gericht op het interesseren van buitenstaanders voor Huize Assisië. Het zijn investeringen die belangrijk zijn voor het ontwikkelproces, maar die niet of nauwelijks als economische drager kunnen dienen voor de toekomst. Het merendeel van de bestaande en nieuwe uitrusting in de vorm van gebouwen, parken en landerijen heeft een toekomstig gebruik nodig, waarmee investeringen kunnen worden terugverdiend. Alleen onder die conditie is Prisma in staat om als ontwikkelend opdrachtgever op te treden.
In de wereld van woningcorporaties, ontwikkelaars en overheidsdiensten voor stadsontwikkeling wordt tegenwoordig het belang gezien van de inbreng van sterke culturele en maatschappelijke dragers. Gehele of gedeeltelijke financiering van voorzieningen zonder winstoogmerk uit de mééropbrengst van de vestiging van sterke economische functies is verantwoord. De keuze voor de verschillende ontwerpende onderzoeksopdrachten sluit aan bij actuele culturele, maatschappelijke en economische ontwikkelingen binnen en buiten Prisma.

Ontwerppogave: transformatie activiteitencentrum
De Stichting Prisma voert al jarenlang samen met de Universiteit van Tilburg onderzoek uit op het snijvlak van zorg en maatschap-pij. Een daaruit voortkomende optie is het terrein van Huize Assië ondermeer in te richten als een campus voor kennisvorming en kennisoverdracht. De transformatie van het voormalige activiteitencentrum tot een werkcentrum voor kunst en ontwerp, wordt gezien als mogelijke component van deze campus. Er is nog een andere overweging die leidde tot deze ontwerppogave. Noord-Brabant heeft van oudsher veel en goede voorzieningen gehad voor kunstvakonderwijs en kunstzinnige vorming. Als gevolg van steeds verdergaande bezuinigingen door de overheid moet men voor onderricht en experiment op specifieke onderdelen van kunsten en ontwerp echter uitwijken naar de randstad of het buitenland. Een accommodatie voor studie en onderzoek in Midden-Brabant zou kansrijk kunnen zijn.

Het voormalige activiteitencentrum bestaat uit vier middelgrote hallen, een voor- en achterbouw en een drietal binnentuinen. Het complex is gelegen aan de oostelijke kop van de Oost-West as. Volgens het ontwerp kan dit samengestelde gebouw de functie krijgen van een laboratorium (werkplaats) voor studie en onderzoek op het vlak van de beeldende, bouwende en toegepaste kunsten. Omdat de bestaande plattgrond, omvang en positie van de bestaande volumes goed aansluiten bij het pakket van eisen, kan de investering bescheiden blijven. Het is mogelijk met eenvoudi-

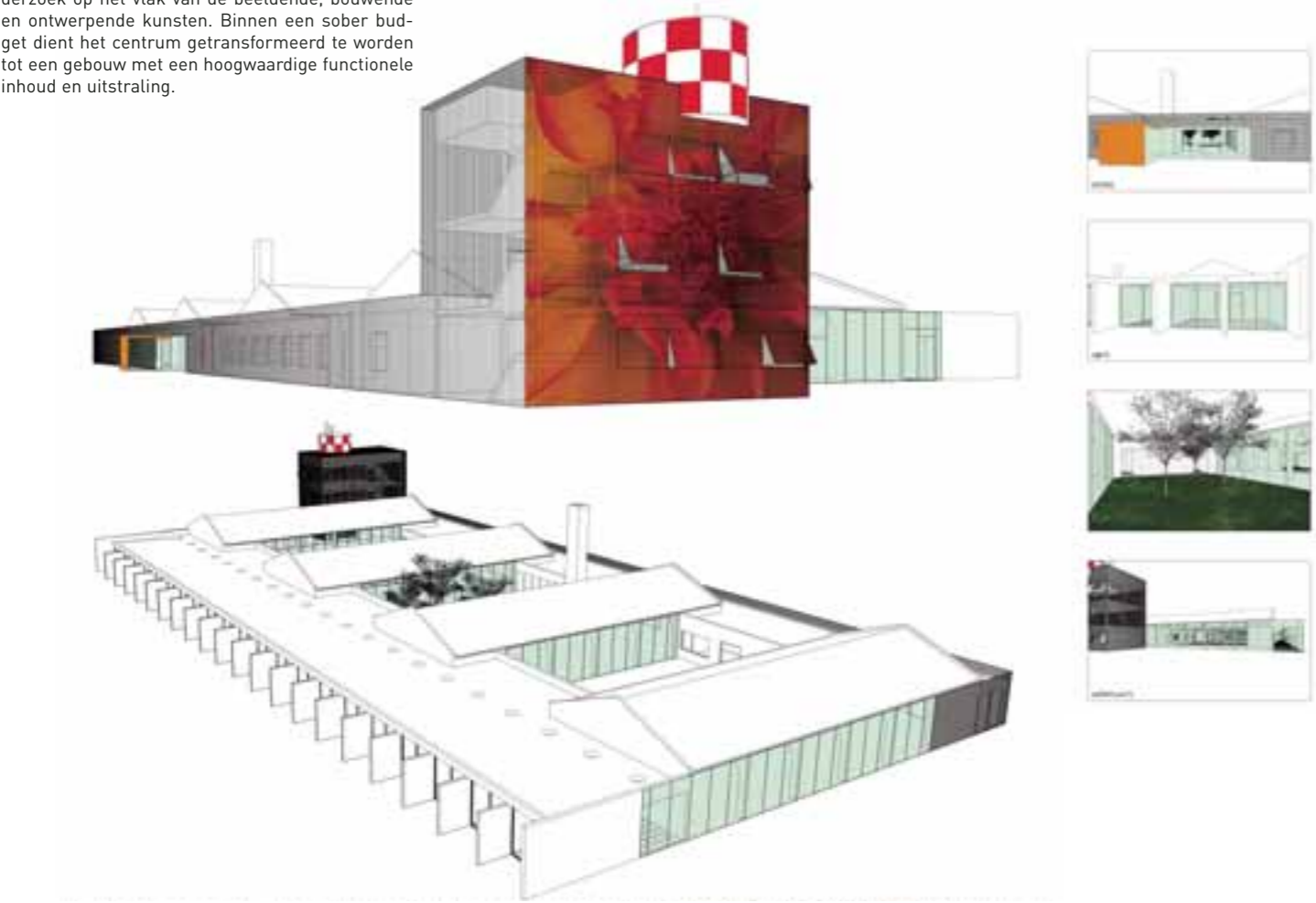
ge ingrepen een hoogwaardige functionele inhoud en uitstraling te bereiken. Essentieel voor het ontwerp zijn het openen van het gebouw naar de omgeving en de toevoeging van een extra bouw-volume op de kop van het gebouw voor presentaties en symposia. De drie bouwlagen accentueren de positie van het gebouw op de grens van het terrein en het aansluitende werklandschap.

Net als het gebouw van de voormalige wasserij, heeft het oude activiteitencentrum van zichzelf niet een bijzondere uitstraling. Het zijn relatief jonge gebouwen waarvan de architectuur bescheiden is. Er bevinden zich op het terrein nog meer van dergelijke gebouwen. Met het ontwerp van Peter van Hoogmoed wordt een voorbeeld gesteld hoe met deze bouwvolumes kan worden omgegaan. Deze aanpak laat zien dat op een snelle manier een nieuwe functie kan worden ingepast zonder dat zulks gepaard gaat met te grote investeringen. Een vrijkomend gebouw kan met deze aanpak vrijwel direct rendabel gemaakt worden.

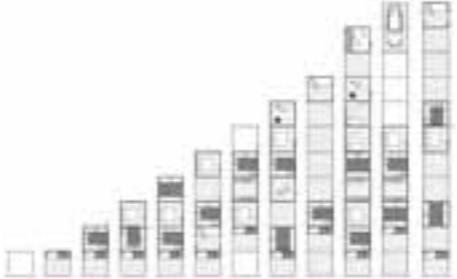
Wonen voor de leeftijdscategorie 50 jaar en ouder
De Stichting Prisma voert regelmatig toekomstverkenningen uit met betrekking tot ontwikkelingen in de zorg. Geconstateerd is dat steeds meer mensen die de leeftijd van 50 jaar bereiken zelf oplossingen bedenken voor de eigen huisvesting en ook voor de zorgvraag tijdens de tweede helft van hun leven. Ouderen willen daarmee voorkomen dat ze op latere leeftijd in een positie raken waarbij de zeggenschap over de eigen levensinvulling voortijdig

ontwerp: Laboratorium
Ontwerper: Peter van Hoogmoed

Opgave:
Het voormalige activiteitencentrum moet de functie krijgen van een laboratorium voor studie en onderzoek op het vlak van de beeldende, bouwende en ontwerpende kunsten. Binnen een sober budget dient het centrum getransformeerd te worden tot een gebouw met een hoogwaardige functionele inhoud en uitstraling.



bouwstenen



schakelvarianten

ontwerp: innovatie huisvesting ouderen
Ontwerper: Marie-José Rijnvos

Opgave:
Het ontwikkelen van een (ontwerp)concept van een innovatieve vorm van een ‘bejaardenhuis’. Er is een grote vraag bij oudere generaties om op een geëmancipeerde wijze het tweede deel van de levensloopbaan met de maximale zelfbeschikking omtrent zorg en levensomstandigheden door te brengen. Bij de opzet van de studie is het gewenst een strategie te ontwikkelen waarbij de beoogde doelgroep op vijftigjarige leeftijd kan instromen en elke toekomstig opvallende ‘plaats’ steeds weer kan worden ingenomen door de ‘jongste’ categorie; op die manier een dynamische opbouw van leeftijd en bijbehorende maatschappelijke en culturele inbreng te bevorderen.



eindmodel

verloren gaat. Afhankelijkheid van traditionele vormen van ouderenzorg en afzondering van de samenleving wijst men af.

Op het terrein van Huize Assisië is wonen altijd een vitaal onderdeel geweest. Het vormt van oudsher de basis voor sociale cohesie en levendigheid. In het strategisch ontwerp van Marie-José Rijnvos wordt voorgesteld om op een organische manier, verspreid over het terrein, ouderen te gaan huisvesten op vrijvallende plekken. Dit zou zodanig kunnen gebeuren dat over de hele linie een menging van wonen, werken, verblijven en ontspannen ontstaat. Met de inbreng van ouderen die nog midden in het leven staan en nog beschikken over hun creatieve vermogens en enthousiasme, keert de dynamiek terug op het terrein. Theater, restaurant, postkantoor, gezondheidspost, werkplaatsen, winkels, worden weer levensvatbare voorzieningen.

Om snel en flexibel met de vraag naar huisvesting te kunnen omgaan tegen relatief lage kosten, zijn er onder andere een groot aantal zogenaamde bouwstenen ontworpen. Dat zijn units die uiteenlopende functies herbergen zoals badkamer, keuken, slaapkamer, studeerkamer, muziekkamer, volière, werkplaats enzovoort. De units hebben zo'n maatvoering dat ze ingepast en geschakeld kunnen worden in elk bouwtype. De inzet van deze units is uitgewerkt voor het hergebruik van de woonpaviljoens en woningen, de oude school en het historische gebouw van de technische dienst. De school en het historische gebouw liggen aan de

hoofdas, terwijl de overige gebouwen die voor inpassing van deze units in aanmerking komen, verspreid liggen over het terrein.

Voor Prisma betekent deze aanpak niet alleen dat ouderen een fysieke en mentale bijdrage gaan leveren aan de toekomst van Huize Assisië, maar dat Prisma aan deze bewoners natuurlijk desgewenst ook zorg op maat kan leveren. Die nabijheid van de zorg in een voor ouderen uitdagende omgeving biedt tevens de mogelijkheid om zorgfaciliteiten vanuit deze locatie aan te bieden aan ouderen die in de omliggende regio zelfstandig willen blijven wonen.

De relatie landschap en mobiliteit

In het ontwerp van Ton Matton wordt een verbinding gelegd met de omgeving waar de aanwezigheid van boomkwekerijen opvalt. Hij stelt voor om op het terrein van Huize Assisië een arboretum te realiseren om daarmee de publieke belangstelling voor de bomenbouw in te passen in een recreatief en educatief concept. Hij situeert een uitgelezen selectie bomen verspreid over het terrein op basis van een doorlopend raster. Hij wisselt in het raster bomen af met kleine folies of, waar dat toepasselijk is, met een bushalte. Door uit te gaan van een raster van unieke bomen, afgewisseld met kleine bouwsels die tot de verbeelding spreken, wil Ton Matton het terrein in al zijn uithoeken ontsluiten.

Tegelijkertijd stelt hij nog twee andere belangrijke onderwerpen aan de orde: de verhouding tussen publieke en private ruimte en

ontwerp: Arboretum
Ontwerper: Ton Matton

Opgave:

Tegen de achtergrond van mobiliteit en landschap, een of meerdere ideeën te ontwikkelen. De opgave wordt beschouwd als een 'vrije' opdracht. Het verblijf ter plekke is essentieel om van binnenuit de huidige werking in fysiek, sociaal en cultureel opzicht in ogenschouw te kunnen nemen.

Openbaar, semi-openbaar, privé

Omdat het terrein semi-openbaar is, wordt er door de bewoners geen privé-ruimte geclaimd. Hetzelfde wat je in vakantieparken van sporthuis-centrum ziet, gebeurt ook in Biezenmortel; je bent er niet thuis, je bent er te gast.

De bewoners worden als bewoner niet serieus genomen. En dat terwijl de bewoners juist op emotioneel vlak veel te bieden hebben. Een wisselwerking tussen Brabantstad en Assisië kan voor beide partijen iets opleveren.

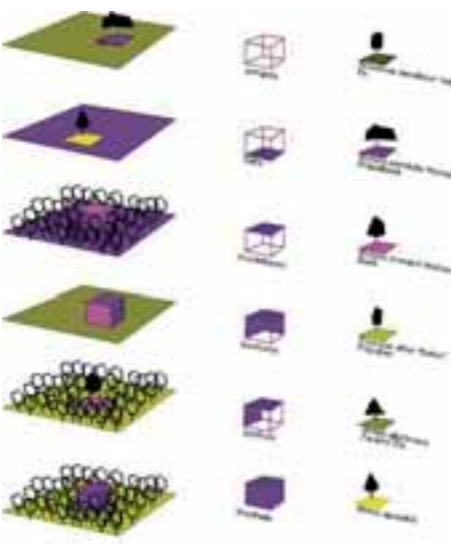
hypothese

Als hypothese stel ik dat als er voldoende mensen van buiten komen, en de semi-openbaarheid daardoor echt openbaar gebied wordt, dat dit het afschermen van privé-tuinen met zich mee brengt. Hoe sterker het indringen, hoe sterker deze confrontatie tussen openbaar en privé. Daarom stel ik voor het terrein tot in al zijn uithoeken te ontsluiten! Schuurtjes, tuintjes, achterommetjes, maar ook kerk, kas of camping.

arboretum

In dit arboretum kunnen de bomen betast, besnuffeld, beluisterd, gezien of geproefd worden. De folies op de rasterpunten vormen de sokkel voor de boom en benadrukken het 'snoezeleffect'. De botanische ordening van soorten en ondersoorten, gecombineerd met een mix van kruiden en planten uit een vergelijkbare biotoop, bepalen de invulling van het raster. Het arboretum Assisië laat zich zo als een driedimensionale groengids beleven.

Ton Matton



Ontwerp: SAMBA stadion |
tijdelijk bouwwerk voor
stedelijke dynamiek
Ontwerper: Jan Doms | LEF stadsdynamica

Opgave:

De opgave behelsde het creëren van een tijdelijke stedelijke en vooral ook levendige grootschalige podiumplek op het terrein van Huize Assisië; deze vorm van lichte stedenbouw te positioneren op een strategische plaats in het parklandschap dat kenmerkend is voor deze enclave.

Inspiratiebron:

Tijdens een rondreis door Brazilië ontdekte Jan Doms de dynamische werking van de sambastadions. Het kenmerkende van deze groots opgezette sambastadions is dat aan weerszijden van de vloer tribunes geplaatst zijn op een hoogte die vergelijkbaar is met de hoogte van een straatwand. Daar bevinden zich aan weerszijden van de vloer winkeltjes, kleine (take away) restaurants, cafeetjes, repetitie- en kleedlokalen en dergelijke.

Het ontwerp

Het ontwerp is opgebouwd als een modulairstelsel, waarvan de afzonderlijke delen (zie module A; B; C) uitgevoerd kunnen worden in standaard steigerwerk dat voldoet aan de veiligheidseisen. In de onderste laag kunnen met behulp van (zeel)containers aan weerszijden van de (speel)vloer ruimten en aansluitende terrassen gecreëerd worden voor vertier, verblijf, repetitie, kleedkamers, uiteenlopende horeca en winkeltjes. Het steigerwerk is geheel bekleed met winddoorlatend doek met fotoprint.

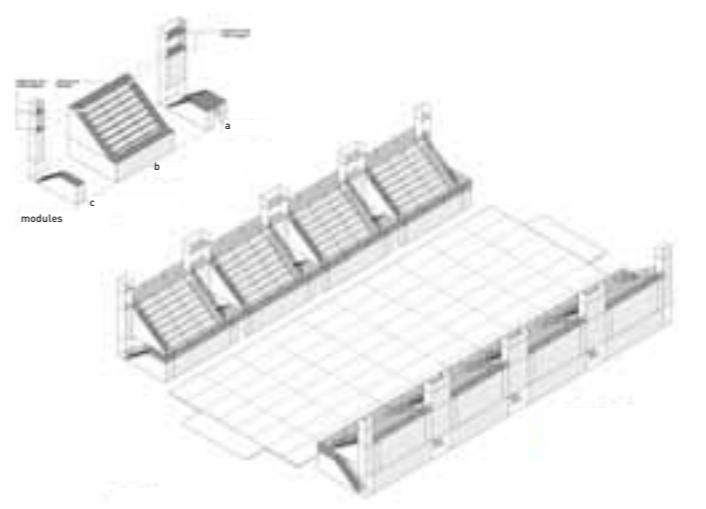
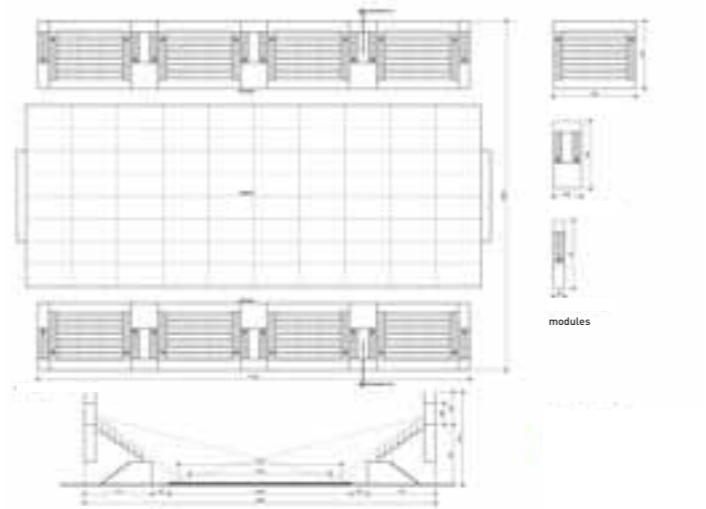
De oppervlakte van het SAMBA stadion is 200 m² (50 x 40 m). De hoogte van de tribunes is 6,5 m. Het zitgedeelte begint op 2,8 m hoogte. In de onderlaag worden de containers voor activiteiten aangebracht. De hoogte van de kolommen met trappenhuisen is 10 m ten behoeve van licht en geluid. De totale capaciteit van het SAMBA stadion is 1.320 personen tijdens optredens (960 zitplaatsen en 360 staanplaatsen).

de betekenis van Huize Assisië voor de ontwikkeling van Brabantstad. Van oorsprong is het terrein georganiseerd op basis van een collectieve benadering van de zorg voor verstandelijk gehandicapten. Om ook nieuwe kansen te scheppen voor verstandelijk gehandicapten als bewoner en gebruiker, is herijking van het begrip publieke en private ruimte ter plekke noodzakelijk. Het zou interessant zijn dit aspect in het vervolgtraject nader te onderzoeken.

Huize Assisië ligt naast het dorp Biezenmortel, maar blijft daarvan gescheiden door het spoor (verbinding Tilburg 's-Hertogenbosch). Het terrein behoort tot de gemeente Haaren en in de directe omgeving liggen de dorpen Oisterwijk en Helvoirt. De mentale afstand tot de steden Tilburg en 's-Hertogenbosch is groter dan de fysieke afstand. Bij de opbouw van een stedelijk netwerk gaat het niet alleen om de steden maar vooral ook om het functionele gebruik van de tussenliggende ruimte. Ton Matton wijst er in zijn ontwerp op dat een wisselwerking tussen Huize Assisië en Brabantstad voor beide het nodige kan opleveren.

Een tijdelijk Brabants platform voor culturele evenementen

In Noord-Brabant is in het kader van de Kadernota Cultuur in Uitvoering 2005 - 2008 uitvoerig aandacht besteed aan de culturele productie in de provincie. Het culturele productiepotentieel moet volgens de provincie meer aan de oppervlakte komen.

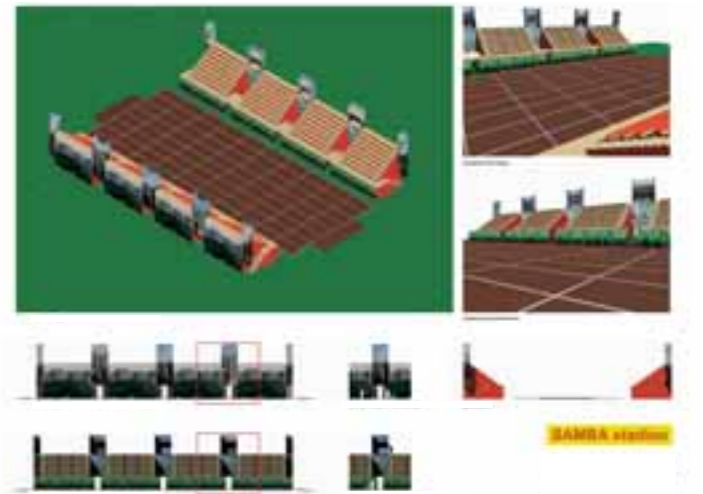


Men oppert het idee om een jaarlijks terugkerend grootschalig opgezet kunstenfestival te organiseren als staalkaart van de Brabantse culturele productie.

Jan Doms ontwierp tegen die achtergrond een op de Braziliaanse traditie gebaseerd tijdelijk podium. Het door hem ontworpen SAMBA stadion heeft de afmetingen van het centrum van een kleine stad als ontmoetingsplek met mogelijkheden voor vertier en verblijf. Dit stadion voor manifestaties en evenementen kan bijvoorbeeld elk voorjaar op het terrein van Huize Assisië verrijzen en in het najaar weer worden afgebroken. De constructie bestaat uit standaard steigerwerk en containers.

Functies die elkaar versterken

Het op één plaats bijeenbrengen van ouderen die aan de tweede helft van hun leven beginnen en jonge mensen die aan het studeren en experimenteren zijn, brengt de nodige dynamiek met zich mee. Voeg daar wonen, werken, studeren, zorg- en dienstverlening, landschap- en cultuurbeleving, verblijven en recreëren aan toe, dan ontstaat er een fraaie mix van activiteiten. Met een dergelijke invulling wordt optimaal gebruik gemaakt van de ruimtelijke kwaliteiten die daar eerder ontstaan zijn. 100 jaar zorg voor verstandelijk gehandicapten krijgt een vervolg dat in ruimtelijk en functioneel opzicht recht doet aan het maatschappelijke en culturele kapitaal dat ter plekke is opgebouwd.



Een vergelijking met Alsterdorf Hamburg-Nord

De inrichting voor gehandicapten Alsterdorf

Op 19 oktober 1863 startte Pastor Heinrich Sengelmann met de verzorging van en onderwijs voor verstandelijk gehandicapte kinderen op het terrein Alsterdorf. Destijds lag Alsterdorf buiten de bebouwde kom van Hamburg. Alsterdorf ontwikkelde zich tot de grootste diaconale instelling van Noord-Duitsland. Toen gaandeweg ook buiten Alsterdorf voorzieningen in de stad werden gerealiseerd, bleef het terrein van de instelling, met zijn arsenaal aan ‘liefdeloze’ barakken en ‘massieve’ instellingsgebouwen, bestaan. Generaties lang realiseerde men zonder veel inspiratie of betrokkenheid nieuwbouw op een manier die de openbare, landschappelijke, sociale en culturele ruimte in haar wezen aantastte. “De mensen worden er zich langzaam van bewust dat architectuur van doen heeft met vrijheid of met gevangenschap. Architectuur speelt geen onschuldige rol.” (Daniel Liebeskind). Waarde en idealen als ruimte voor individualiteit en identiteit, zelfstandigheid en emancipatie, kunnen niet manifest worden in gebouwen die daartoe niet uitnodigen. Dat was de conclusie van de zorggemeenschap Evangelische Stiftung Alsterdorf.

10 x Leben | Hamburgs neue Quartiere
De tentoonstelling 10 x Leben | Hamburgs neue Quartiere (augustus 2003) stelde de recente veranderingen in de Noord-Duitse havenstad aan de orde. De aandacht werd gericht op de verschillende stadskwartieren als bouwstenen voor de toekomst van de stad. De (her)ontwikkeling van Alsterdorf is een van de grote voorbeeldprojecten met een gedifferentieerd ruimtelijk, sociaal en cultureel (her)gebruik. De vraag werd gesteld of de dominantie van architectonische ‘Highlights’ en de grote infrastructurele werken wel zo bepalend zijn voor het bijzondere levensgevoel dat het leven in de grote stad met zich meebrengt. Impliciet werd er gepleit voor meer aandacht voor de minder spectaculaire netwerken. Bij een bepaalde dichtheid, samenstelling en omvang vormen ze de effectieve en duurzame basis voor hecht sociaal contact, geborgenheid en economische stabiliteit aan de basis. Een meer fijnmazige benadering op het schaalniveau van het stadskwartier van mobiliteit en proportionele en functionele invulling van de bouwvolumes zou betere perspectieven bieden. Een op kwaliteit gerichte samenwerking vormt de voorwaarde voor het realiseren van duurzame oplossingen voor stedelijke gebieden die niet meer goed functioneren.

Huize Assisië
In menig opzicht is de geschiedenis van Huize Assisië vergelijkbaar. In dit geval waren de broeders Penitenten initiatiefnemers

(1904). De broeders waren pioniers en werkten vanuit een hoog ambitieniveau. Huize Assisië was de eerste categorale, katholieke instelling voor mensen met een handicap, gebaseerd op een collectieve benadering. Het was de tegenhanger van de protestants-christelijke initiatieven elders in het land. De kwalitatieve uitwerking van de gebouwen en inrichting van de locatie hield hiermee verband. De opzet was grootschalig, de ligging geïsoleerd, de afzondering van de maatschappij vrijwel compleet. De instelling was in menig opzicht zelfvoorzienend. Door onder andere de invoering van de AWBZ (Algemene Wet Bijzondere Ziektekosten) en de toenemende regelgeving (bureaucratisering) hebben de broeders het initiatief uiteindelijk uit handen gegeven. Het werd hen allemaal te complex en het kwam te ver af te staan van hun idealen en werkwijzen.

De verandering in de bouw heeft vooral te maken met de veranderende visie op de zorg. De collectieve benadering werd ingewisseld voor een individuele benadering. Dit resulteerde in een dorpse, kneuterige vorm van woningbouw op het terrein, maar wel met een eigen slaapkamer of appartement. De kwalitatieve benadering van architectuur en inrichting van de parkachtige openbare ruimte werd daaraan ondergeschikt gemaakt met het gevolg dat vele voorzieningen voor wonen, werken en recreatie uit die latere periode zich niet harmonisch verhouden tot de vroegere opzet.

Het terrein van Huize Assisië levert het beeld op van een ruimtelijk ensemble met tal van resterende waarden. Diverse gebouwen zijn aangemerkt als monument. De historische stedenbouwkundige onderlegger wordt op waarde geschat. Er is er veel waardering voor de oude groenstructuren en laanbeplanting die bewaard zijn gebleven. Dat is overigens in Alsterdorf ook het geval. De Stichting Prisma kiest voor een toekomstbenadering waarbij een relatie wordt gelegd tussen het streven naar hoogwaardige architectuur in brede zin en het ontwikkelen van toekomstige zorgconcepten die recht doen aan het streven naar volwaardig burgerschap van de cliënten. Men beschouwt de kwaliteit van de omgeving als relevant voor het recht op zelfverwerkelijking en het recht op het ontwikkelen van een eigen identiteit.

De (her)ontwikkeling van Alsterdorf als voorbeeld
Het planproces in Alsterdorf verkreeg draagvlak door hechte samenwerking tussen de dienst stedelijke ontwikkeling van Hamburg, de woon- en werkgemeenschap Alsterdorf en groeperingen en organisaties uit de omgeving. Alsterdorf groeide uit tot een aantrekkelijk en gestructureerd centrum voor het noordelijke stadsdeel van Hamburg. Er zijn nieuwe wegen aangelegd en in de dichte begroeiing zijn openingen gemaakt zodat transparantie in het parklandschap is ontstaan. Bestaande gebouwen zijn gerenoveerd en gerestaureerd. Er is ook gesloopt en



Plattegrond Alsterdorf

Herontwikkeling Alsterdorf
Het terrein Alsterdorf (26 ha) is een instellingsterrein voor verstandelijk gehandicapten dat gelegen is in het noordelijke stadsdeel van Hamburg. De laatste tien jaar vindt er een opmerkelijke transformatie plaats van een gesloten enclave die uitsluitend voor zorgfuncties diende, tot een stedelijk hart voor inwoners en bedrijven in Hamburg-Noord waarbinnen ook zorgfuncties geïntegreerd zijn. De Evangelische Stiftung Alsterdorf heeft hiertoe het initiatief genomen en treedt op als opdrachtgever.

Opdrachtgever:
Evangelische Stiftung Alsterdorf

Stedenbouwkundig plan:
Winckler Röhr-Kramer + Prof. Stabenov

Landschapsontwerp:
Arbos Landschapsarchitekten

Verkeersplan:
Prof. Schlabbach

Enkele belangrijke gerealiseerde projecten:

- Werner Otto Institut
Architecten: Winckler Röhr-Kramer + Prof. Stabenov en SEHW
- Nieuwbouw Burgenhagen Schule
Architecten: Stölken Smidt Architekten BDA
Nicole Stölken, Matthias Smidt
- Nieuwbouw vier appartementshuizen
Architecten: Stölken Smidt Architekten BDA
Nicole Stölken, Matthias Smidt
- Artsenpraktijk en bedrijven verzamelpand
Architecten: Winckler Röhr-Kramer + Prof. Stabenov
- Sanering en ombouw Kulturzentrum Alte Küche
Architecten: Klinkhamer Schlüter Architekten
- Ombouw Alte Wäscherei, Hoher Wimpel, Kesselhaus
Architecten: Paul J. Schüler met BHL



Posities webcam



Werner Otto Institut



Alsterdorfer markt

nieuwbouw gerealiseerd voor de huisvesting van stedelijke functies, zoals winkels, artsenpraktijk, school en woningen. Op onderdelen is er bij de functionele invulling gecombineerd met eigen functies die samenhangen met vernieuwde zorgconcepten. De Alsterdorfer Markt is een attractief middelpunt geworden met winkelvoorzieningen, een muziektheater, een marktplaats en aantrekkelijke openbare verblijfsruimten.

De praktijk

Tijdens een werkbezoek in maart 2004 aan Alsterdorf is de stand van zaken opgenomen van de (her)ontwikkeling die ruim tien jaar gaande is. De leden van de raad van bestuur, Wolfgang F. Kraft en Rolf Baumbach, gaven openhartig inzicht in het ontwikkelproces, de functionele ruimtelijke invulling van renovaties en nieuwbouw en de ruimtelijke en infrastructurele verbinding met Hamburg-Noord. Er werd inzicht geboden in de veranderde organisatie en ondernemingsopzet, de financiële resultaten en verwachtingen voor de toekomst.

Bij de aanvang van de (her)ontwikkeling heeft de Evangelische Stiftung binnen de eigen organisatie onderscheid aangebracht tussen de rol van de stichting als ontwikkelaar en haar rol als zorg- en dienstverlener. Na tien jaar praktisch werken, is het noodzakelijk een nieuwe ondernemingsstructuur in te voeren. De exploitaties van de verschillende werkeenheden worden in aparte BV's ondergebracht. De Evangelische Stiftung Alsterdorf

fungeert als moedermaatschappij. Voor de bestaande bedrijfs-onderdelen met een inhoudelijke doelstelling wordt het realiseren van omzet en winst een bestaansvoorwaarde. Cultuuromslag is nodig om de subsidiegeoriënteerde houding te transformeren naar een ondernemersgerichte houding. De verantwoordelijkheid voor resultaat is bepalend voor het ontwikkelen van daarbij passende vaardigheden.

Het renderen van zakelijk opgezette activiteitencentra of dienstverlening in de zorg (de BV's), is dus van cruciaal belang voor het succesvol kunnen exploiteren van het eigen onroerend goed. Bijvoorbeeld, de eigen goed geoutilleerde winkel voor gebruikte modekleding op de Alsterdorfer Markt moet in staat zijn de huur-lasten op te brengen. Lukt dat niet of onvoldoende, dan zal de exploitatie van het winkelcentrum, dat eveneens onder eigen beheer van de Evangelische Stiftung ontwikkeld is, verlies leiden. Het op de markt zetten van nieuwe woonvoorzieningen voor zelfstandig wonen, is alleen haalbaar als de huur door de bewoners daadwerkelijk wordt opgebracht.

Aldi als trekker voor (her)ontwikkeling

Opvallend is dat de Evangelische Stiftung grootwinkelbedrijf Aldi heeft weten te interesseren om te fungeren als trekker voor de (her)ontwikkeling. De gedachte daarachter is dat een dergelijke winkelvoorziening in staat is om het dagelijks gebruik vanuit het noordelijke stadsdeel van deze locatie te stimuleren. Het succes

van de grootschalige opzet van markt, winkelarsenaal en podiumvoorziening is daarvan afhankelijk. De transformatie van de enclave Alsterdorf tot een open en bedrijvig stadsdeel staat in feite nog aan het begin. De gebouwen staan er, een eerste functionele invulling is operationeel. Maar hoe dit nieuwe stedelijke ensemble zich voor de toekomst ontwikkelt, is moeilijk te beoordelen. Het ziet er veelbelovend uit.

Inspiraak door 'leken' belangrijk voor draagvlak

De opzet van het ontwikkelproces voorziet in allerlei vormen van inspraak. De ervaring van Alsterdorf leert dat het heel belangrijk is ieder de gelegenheid te bieden te studeren op toekomstscenario's en belanghebbenden te helpen bij het zich eigen maken van de materie. Stedenbouw, architectuur, functioneel gebruik en het opzetten van bouwkundige en landschappelijke ontwikkelingen is geen dagelijkse kost voor gewone burgers. De inbreng van 'leken' wordt cruciaal gevonden voor het creëren van een sterk draagvlak en het vinden van werkzame en bestendige oplossingen.

Stichting Prisma

De Stichting Prisma staat nog aan het begin van de (her)ontwikkeling van Huize Assisië en zoekt naar een passende rol daarin. De Raad van Bestuur definieert deze rol op dit moment als 'ontwikkeland opdrachtgeverschap'. Het is een mengvorm van opdrachtgever en projectontwikkelaar en er wordt fasegewijs gewerkt aan de (her)ontwikkeling.

De eerste fase behelst een periode van exploratie. Allerlei mogelijkheden worden verkend met input en betrokkenheid van buitenaf. Het is een organisch proces. Uiteenlopende groei- en ontwikkelingsmogelijkheden worden verkend. Het gaat daarbij zowel over aan zorg gerelateerde functies als over alternatieve functies. Deze gecombineerde functionele benadering levert soms een spanningsveld op met de manier waarop op dit moment inhoud gegeven wordt aan de zorgtaken.

De tweede fase staat in het teken van onderzoek naar de haalbaarheid van plannen en ideeën. Omdat Prisma zelf ook kansen ziet in nieuwe gebruiksmogelijkheden van de locatie, wordt binnen de eigen organisatie onderzoek gedaan naar een grotere differentiatie in dienstverlening en het verbreden van de dienstverlening naar nieuwe doelgroepen. Daarbij gaat Prisma ervan uit dat samenwerking met externe ontwikkelaars op ruimtelijk en economisch gebied nodig is en dat de vorming van slimme coalities een voorwaarde is om met succes innovatieve functies op het gebied van wonen, dienstverlening en bedrijvigheid op de locatie te kunnen vestigen. Een van de opties is bijvoorbeeld de vestiging van een laboratorium voor kennis en ervaring op het vlak van zorg, onderwijs, cultuur en economie.

Om de aantrekkingskracht van Huize Assisië in een straal van 100 tot 200 km te kunnen vergroten, speelt de inbreng van culturele programma's een belangrijke rol. Op dat vlak is en wordt relevante ervaring opgedaan. De locatie is uitermate geschikt voor kort en langer verblijf van kleine tot grote gezelschappen. Dat is gunstig voor een bovenlokale benadering van nieuwe functies. Bovendien brengt meerdaags verblijf op zichzelf al extra bedrijvigheid met zich mee.

Toekomstpositie van Prisma

De toekomstpositie die Prisma op deze locatie weet te bereiken, zal sterk bepaald worden door het ambitieniveau en de keuze voor een specifieke combinatie van functies. Het scheppen van een innovatief en dynamisch milieu met ruimte voor wonen, studeren, dienstverlening, bedrijvigheid en beleving zal op duurzame wijze investeerders en gebruikers aan de plek kunnen binden. Voor het legitimeren van de rol van Prisma als opdracht-

gever en ontwikkelaar, is het van belang een evenwichtige verhouding tussen zorgfuncties en alternatieve functies te creëren.

Overheidsbeleid

Het is de vraag hoe de ontwikkeling van Huize Assisië zal kunnen gaan passen in het beleid van gemeente, provincie en landelijke overheid. Wet- en regelgeving is gebaseerd op conventioneel gebruik van de ruimte. Vernieuwende omgang met de uitrusting van gebouwen, infrastructuur en parklandschap conflicteert met bestaand beleid en regels. Op het eerste gezicht staan intensief hergebruik van bestaande bebouwing en vooral het toevoegen van nieuwe bouwvolumes op gespannen voet met de natuurontwikkeling op het terrein en in de directe omgeving. Dat geldt ook voor de voorzienbare toename van verkeersbewegingen, terwijl goede bereikbaarheid van levensbelang is voor de toekomst van Huize Assisië.

De vergelijking

De raad van bestuur van Prisma heeft op zijn weg weinig of geen projecten gevonden waarbij de zorginstelling de rol op zich neemt van opdrachtgever en/of projectontwikkelaar. Dat is wel het geval bij de ontwikkeling van Alsterdorf in Hamburg. Daarbij valt op te merken dat het merendeel van de nieuwe functies die daar ontwikkeld zijn niet direct bijdragen aan de zorg. De functiekeuzes zijn meer bepaald vanuit het perspectief van economische rentabiliteit. Bovendien is het een essentieel verschil dat Alsterdorf in de stad gelegen is en Huize Assisië landelijk, op zekere afstand van Tilburg en 's-Hertogenbosch. Dat betekent dat de diverse zakelijke functies die in Alsterdorf gerealiseerd zijn, niet zonder meer rendabel gemaakt kunnen worden in een setting als Huize Assisië. Daarnaast zijn in Duitsland wet- en regelgeving anders en verschillen de economische omstandigheden in Hamburg.

De ervaring in Alsterdorf leert dat het openen van de poorten alleen niet voldoende is. Door op basis van hergebruik de vrijvallende ruimte te benutten voor de vestiging van culturele en economische activiteiten, wordt de uitgangspositie voor verdere ontwikkeling versterkt en wordt verpaupering voorkomen. Het is belangrijk de ontwikkeling van de eigen organisatie af te stemmen op de organisatorische voorwaarden die nodig zijn voor een succesvolle (her)ontwikkeling van de locatie Huize Assisië.



vier appartementgebouwen voor zelfstandig wonen



herinrichting openbare ruimte



herbestemming Alte Küche tot cultureel centrum



herbestemming Alte Wäscherei

Bronnen:

Werkbezoek Alsterdorf Hamburg-Nord 5/6 maart 2004
Interview van Coline de With met Peter Nouwens, Raad van Bestuur Prisma
10 x Leben | Hamburgs neue Quartiere catalog augustus 2003
Aufbruch Magazin: nrs 02/02 Baustelle Alsterdorf | 03/02 Neues Wohnen |
04/02 Gesundheit | 03/03 Alsterdorfer Markt
Geschichte Evangelische Stiftung Alsterdorf www.alsterdorf.de
Jahresbericht Evangelische Stiftung Alsterdorf 2001 en 2002

De 'Bauausstellung' en 'Oval Office Assisië'

8 t/m 19 september 2004

Als onderdeel van het planproces is door Prisma besloten de viering van het 100-jarig bestaan aan te grijpen om de vakwereld, directe omgeving en het publiek te betrekken bij de (her)ontwikkeling van Huize Assisië. Er is gekozen voor de organisatie van een breed opgezet kunstenfestival op het terrein van Huize Assisië. Een achterliggende gedachte daarbij is, dat de locatie centraal in Noord-Brabant ligt en dat uitrusting en open ruimten een prima basis opleveren voor grootschalige culturele manifestaties. De inrichting als festival- en evenemententerrein kan wellicht voor de toekomst een belangrijke rol gaan spelen. Om dat duidelijk te maken ontwierp Jan Doms de plattegrond voor het festival 'de kunst van het onvolmaakte' op basis van de nog zichtbare stedenbouwkundige en landschappelijke inrichting.

'Bauausstellung': tentoonstellingen en wandelroutes langs architectuur en landschap

In 'de wasserij' ~ instantmuseum voor kunst van het onvolmaakte' worden tijdens het festival twee deeltentoonstellingen gepresenteerd. Het ene deel omvat de resultaten van het feitenonderzoek dat is verricht door Coline de With. Op basis van waarneming ter plekke en aan de hand van onder andere documenten en tekeningen uit het bouwarchief van Huize Assisië, wordt de ruimtelijke ontstaansgeschiedenis en actualiteit van Huize Assisië en directe omgeving in beeld gebracht.

Het tweede deel omvat de ontwerpstudies van Jacq. de Brouwer (Buitenplaats), Peter van Hoogmoed (Laboratorium), Marie-Jos Rijnvos (huisvesting ouderen), Ton Matton (Arboretum), René Korten & Jan van den Langenberg (Gebouwen Spreken), Rob Moonen (Sloperij) en Jan Doms (SAMBA stadion). De wasserij zelf (ontwerp: Jan Doms) met daarbinnen Gastronomie Mobiel en de conferentiekamer (ontwerpen: J.H.J. van Melis) maken tevens onderdeel uit van de tentoonstelling. Dat geldt ook voor de tegenover de wasserij liggende Mobiele Dahlia Showtuin en het Koekkoekspodium (ontwerpen: J.H.J. van Melis).

Als onderdeel van het programma 'Toegewijde Zorg' is in de kapel nog een tweede tentoonstelling te bezichtigen. Deze handelt over 100 jaar zorggeschiedenis. Daarvoor heeft Geert van Pelt onder andere de patiëntenarchieven nagespeurd. Op die manier worden de sociale en culturele achtergronden in verband gebracht met de ruimtelijke inrichting.

Wandelroutes

Op de festivalkaart zijn speciale publieksroutes aangegeven. Een van deze routes staat te boek als 'Route Bauausstellung'. Deze route loopt over de as die de hoofdas ter hoogte van de kapel kruist, de zogenaamde dwarsas. Deze route, voorzien van aanduidingen en afbeeldingen uit het verleden, voert langs historische en recente gebouwencomplexen en biedt een volledig zicht op de bouwhistorie vanaf 1904. Daarnaast is er een vrije route die u aan de hand van een kleine gids over het hele terrein voorziet van achtergrondinformatie over architectuur en landschap.

In het landschapspark is een speciale beeldenroute (ontwerp: Jan Doms en Gerard van Rooij) aangelegd om de bijzondere landschappelijke waarden te accentueren. De afdeling Groenvoorziening van Prisma legde zich toe op nieuwe vormen van natuurontwikkeling. Het creëren van groene kamers, de omgang met weiden en de aanleg van houtwallen en stapelingen, passen in het landschapsplan dat de Grontmij in 1962 gestalte gaf. Langs de route zijn reeds vanaf 11 mei jl. stenen beelden te zien van Georg Hüter (D), Gerard van Rooij (NL), Johan Parmentier (B), Gerard Höweler (NL) en Adri Verhoeven (NL). Pers en publiek zijn lovend over deze symbiose van beeldende kunst en natuur.

12 dagen symposium 'Oval Office Assisië' in de conferentiekamer van 'de wasserij'

Tijdens het festival vindt er van 15.00 - 18.00 uur dagelijks een klein symposium plaats in de Dahlia- conferentiekamer van 'de wasserij'. De bedoeling daarvan is om geïnteresseerden de gelegenheid te bieden zich te verdiepen in de materie en bijdragen te leveren aan de ideevorming over de toekomst van Huize Assisië. Elke dag wordt er een ander thema aan de orde gesteld door de inleiders. De resultaten van de discussies worden betrokken in het vervolgonderzoek dat in de tweede helft van 2004 zal plaatsvinden. Voor nadere informatie en inschrijving zie www.onvolmaakte.nl

Oval Office Assisië

Thematische inleidingen en rondetafelgesprekken over de toekomst van Huize Assisië
8 t/m 19 september 2004
dagelijks van 15.00 - 18.00 uur
inschrijving per bijeenkomst 25 euro via www.onvolmaakte.nl inclusief maaltijd en publicatie 'De Grote Stad Assisië'

Leiding: Jan Doms
Verslaggeving: Coline de With
Organisatie: LEF stadsdynamica
Stichting Prisma

Thema's

08 sept De Buitenplaats van de 21e eeuw
09 sept Zorgarchitectuur
10 sept Revitalisering van het platteland
11 sept Transformatie van gebouwen
12 sept Strategische functies
13 sept Innovatieve zorg
14 sept Proeftuin van duurzaamheid
15 sept Mobiliteit en ontsluiting
16 sept Meervoudig ruimtegebruik
17 sept Dynamische interventies
18 sept De (her)ontwikkeling

Tentoonstellingen en wandelroutes

8 t/m 19 september 2004
dagelijks van 11.00 - 21.00 uur
Overdag gratis toegang | op weekdays vanaf 18.00 uur en in de weekenden vanaf 11.00 uur
gelden de toegangsprijzen van het festival:
tijdens weekdays EURO 2,=
en tijdens de weekenden EURO 4,=

De wasserij:
Tentoonstelling Deel 1:
Bouwhistorie Huize Assisië
Tentoonstelling Deel 2:
Toekomstontwerpen Huize Assisië

De kapel:
tentoonstelling 100 jaar zorggeschiedenis

Wandelroutes

Wandelroute 1: Bauausstellungsroute
Wandelroute 2: Vrije route met leesgids
Wandelroute 3: beeldenroute STEEN landschap



tekeningen: Han Klinkhamer, landschap Huize Assisië

Oval Office Assisië

Tentoonstellingen

wandelroutes

festival
voor jong en oud

baunausstelling
8 t/m 19 september

elke dag van elf tot elf
toegankelijk

Huize Assisië,
instantmuseum 'de wasserij'
Hooghoutseweg 3
5074 NA Biezenmortel

N65 Tilburg Den Bosch
afslag Biezenmortel

Prisma
100 jaar

beeldende kunst

muziek

theater

literatuur

architectuur

landschap

wetenschap

de kunst van het onvolmaakte

www.onvolmaakte.nl